

26 Septembrie 2022

analiza@brk.ro

Stirile zilei

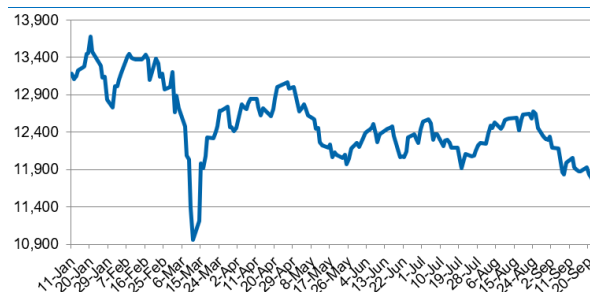
Buna dimineata!



Recapitularea sesiunii din 23 septembrie 2022. Evolutie fata de sedinta precedenta de tranzactionare:

- Indicele BET a scazut cu 1,0%, pana la 11.185,2 puncte, valoarea tranzactiilor fiind de 57,0 milioane lei.
- Indicele BET AeRO a scazut cu 1,4%, pana la 872,8 puncte.
- Actiunile cu cea mai mare crestere din indicele BET: DIGI +1,8%, BVB +0,6%, SFG +0,4%
- Actiunile cu cea mai mare scadere din indicele BET: EL -3,8%, TLV -3,0%, ONE -2,8%

Evolutia BET: 1 Ianuarie 2022 – 23 Septembrie 2022



Sursa: Bloomberg

Stiri interne

- SIF OLTENIA (SIF5) a publicat situatiile financiare consolidate interimare incheiate la 30 iunie 2022. Societatea a inregistrat venituri brute din dividende in crestere cu 405% fata de cele inregistrate in primele sase luni ale anului 2021 si un profit net de 169.675.807 lei, in crestere cu 492% fata de aceeaasi perioada a anului precedent, in principal datorita veniturilor din dividende incasate, conform raportului societatii;
- Grupul DN Agrar (DN) a raportat pentru primul semestru al anului 2022 o cifra de afaceri in valoare de 62,40 milioane lei, in crestere cu 241,43% fata de perioada similara din 2021 si un profit brut in suma de 6,53 milioane lei, cu 173% mai mare fata de 30.06.2021. Activele totale pentru perioada de raportare ajung la valoarea de 226,59 milioane lei, inregistrand o majorare de 54,17% de la data de 31.12.2021, potrivit raportului publicat de companie;
- In primul semestru al anului 2022, Connections Consult (CC) a realizat venituri cu 21% peste cele din perioada similara a anului precedent, in suma de 29,2 milioane lei si un profit net de 1,2 milioane lei, in scadere cu 29% fata de S1 2021;
- Randamentele titlurilor de stat in lei au crescut cu circa 10 puncte de baza pe scadenta de 10 ani in piata secundara si au ajuns la cel mai ridicat nivel din ultima luna si jumatate, dupa ce Rezerva Federala a SUA a majorat dobanda de referinta cu 75 de puncte de baza, la 3,25%, conform Profit.ro;
- Potrivit BNR, soldul creditului neguvernamental acordat de institutiile de credit a crescut in luna august 2022 cu 0,3% fata de iulie 2022 (-0,3% in termeni reali), pana la nivelul de 359.076,8 milioane lei. Comparativ cu aceeaasi perioada a anului 2021, creditul neguvernamental a inregistrat o crestere de 15,9% (0,5% in termeni reali).

Stiri internationale

- Guvernul britanic a prezentat vineri cel mai radical pachet de reduceri de taxe de dupa anul 1972, diminuand povara fiscala atat pentru angajati cat si pentru companii, si in paralel a anuntat o crestere semnificativa a imprumuturilor, totul in incercarea de a stimula potentialul de crestere pe termen lung al economiei, conform Reuters;
- Analistii JP Morgan estimeaza ca Apple (APPL) isi va muta un sfert din productia iPhone in India, pana in 2025, in incercarea de a se detasa de China;
- Toyota (TM) anunta oficial ca inceteaza productia de vehicule in Rusia, din cauza problemelor logistice aparute dupa inceperea razboiului din Ucraina. Toyota a decis, de asemenea, restructurarea si optimizarea operatiunilor biroului din Moscova, potrivit unui comunicat al companiei.

Costul mediu lunar al fortei de munca

Vineri, INS a publicat o serie de date privind evolutia costului mediu lunar al fortei de munca. Prezentam mai multe in pagina urmatoare.

Evolutie pret petrol, monede, aur si ... Bitcoin

	Ultima cotație (23 septembrie 2022)	Variatie cotație 1 zi	Variatie (%) 1 zi
Brent Crude Oil (USD/bbl)	85.24	(0.91)	-1.1%
EUR/RON	4.9402	(0.00)	0.0%
USD/RON	5.129	0.03	0.6%
CHF/RON	5.2116	0.02	0.4%
GBP/RON	5.5347	(0.12)	-2.2%
EUR/USD	0.9632	(0.01)	-0.6%
Aur (USD/100 troy ounces)	1,634.4	(10.90)	-0.7%
Bitcoin (USD)	18,805.8	(98.00)	-0.5%

Sursa: Bloomberg

Citeste ultimele noastre rapoarte:

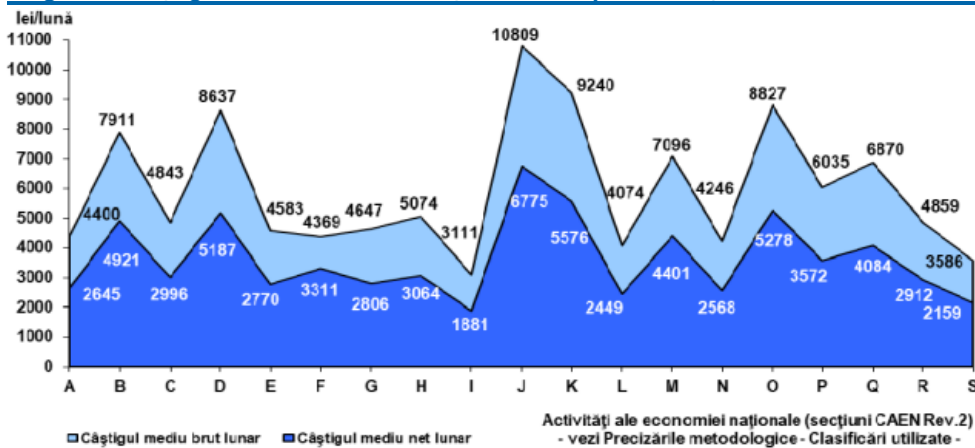
- [Centralizator obligatiuni listate la BVB](#)
- [Raport Aquila – Initiere acoperire](#)
- [Raport Biofarm – Company Update](#)
- [Earnings Preview - Purcari](#)
- [Raport Nuclearelectrica – Company Update](#)
- [Raport Antibiotice – Initiere acoperire](#)
- [Centralizator dividende si actiuni gratuite aprobate](#)

Costul mediu lunar al fortei de munca

Potrivit INS, castigul salarial mediu brut lunar inregistrat la nivelul economiei nationale în anul 2021 a fost de 5.535 lei, cu 6,2% mai mare fata de anul precedent, iar castigul salarial mediu net lunar a fost 3.416 lei, în crestere cu 6,2% (+199 lei) comparativ cu anul precedent. Lunar, angajatorii au cheltuit in medie 5802 lei/salariat, mai mult cu 7,3% comparativ cu anul precedent.

Numarul mediu al salariatilor in anul 2021 a fost 5.094,3 mii persoane, in crestere cu 62,5 mii persoane fata de anul precedent, iar efectivul salariatilor la 31 decembrie 2021 a fost 5.516,4 mii persoane, mai mare cu 105,3 mii persoane comparativ cu sfarsitul anului precedent.

Figura 1: Câștigul salarial mediu brut și net lunar, pe activități economice, in 2021



Sursa: INS

Evoluția indicilor

Cele mai mari scaderi de la inceputul anului au fost inregistrate de WIG20 in Europa, NASDAQ in SUA si KOSPI in Asia. Singura crestere a fost inregistrata de STI in Asia.

Figura 2: Evoluția indicilor din cateva regiuni ale lumii

Regiune	Indice	Simbol	Ultimul Pret (23 sept. 2022)	1 Zi Variatie (pret)	Variatie de la inceputul anului (%)
CEE & EU	Bucuresti (BET)	BET Index	10,898	-286.8	-16.6
	Prague (PX)	PX Index	1,168	-30.6	-18.1
	Budapest (BUX)	BUX Index	38,657	-891.3	-23.8
	Warsaw (WIG20)	WIG Index	1,458	-60.4	-35.7
	Deutsche Boerse (DAX)	DAX Index	12,284	-247.4	-22.7
	Euronext Paris (CAC)	CAC Index	5,783	-135.1	-19.1
	FTSE 100 (UKX)	UKX Index	7,019	-140.9	-5.0
	EURO STOXX 50	SX5E Index	3,349	-78.5	-22.1
USA	Dow Jones Industrial (INDU)	INDU Index	29,590	-486.3	-18.6
	S&P 500 (SPX)	SPX Index	3,693	-64.8	-22.5
	NASDAQ (CCMP)	CCMP Index	10,868	-198.9	-30.5
Asia	Hong Kong Hang Seng (HIS)	HIS Index	17,828	-105.2	-23.8
	Shanghai (SHCOMP)	SHCOMP Index	3,078	-10.8	-15.4
	Shenzhen (SZCOMP)	SZCOMP Index	1,967	3.3	-22.3
	Korea (KOSPI)	KOSPI Index	2,226	-64.4	-25.3
	Taiwan (TWSE)	TWSE Index	13,778	-340.2	-24.4
	Jappan Nikkei 225 (NKY)	NKY Index	26,448	-706.1	-8.1
	Singapore (STI)	STI Index	3,192	-35.2	2.2

Sursa: Bloomberg

Denegarea responsabilitatii legale

Sistem de recomandări:

- Cumpărare:** Este estimat că instrumentul financiar va genera un randament mai mare de 15% în următoarele 12 luni, conform cu prețul țintă
- Menținere:** Este estimat că instrumentul financiar va genera un randament între -15% și 15% în următoarele 12 luni, conform cu prețul țintă
- Vânzare:** Este estimat că instrumentul financiar va genera randament negativ de peste -15% în următoarele 12 luni, conform cu prețul țintă
- Restricționat:** Divulgarea de estimări financiare, preț țintă sau rating pentru un instrument financiar este temporar restricționată pe motive de conformitate (ex: conflict de interese)
- Acoperire în tranziție:** Datorită schimbărilor în echipa de analiză, furnizarea de estimări financiare, preț țintă sau rating pentru un instrument financiar sunt suspendate temporar.

Acest document nu poate fi copiat, reprodus, distribuit sau publicat, în totalitate sau în parte, fara autorizarea prealabila a BRK Financial Group.

Acest document a fost întocmit de către SSIF BRK Financial Group S.A., exclusiv pentru informarea destinatarilor sai. Acest material are doar un scop informativ și nu reprezintă o recomandare de a achiziționa, deține sau vinde produsul financiar descris aici. Toate informațiile continute în acest document au fost compilate din surse considerate a fi de încredere în momentul în care au fost obținute. Cu toate acestea, datele, informațiile și/sau comentariile prezentate aici sunt pur orientative și pot fi incomplete. Orice investitor ar trebui să revizuiască documentația completă care reglementează problema a acestui produs financiar. Tranzacționarea unor astfel de produse financiare poate implica un grad ridicat de risc, incluzând dar fără a se limita la riscul unor evoluții negative sau neprevăzute ale pieței, fluctuațiile cursurilor de schimb valutar, riscul de contrapartida, riscul de faliment al emitentului și riscul de lichiditate, fiecare dintre care ar putea avea un impact negativ asupra valorii, pretului sau veniturilor generate de produsul financiar descris în acest document.

Înainte de a face un angajament pentru a achiziționa acest produs financiar, beneficiarii acestui document ar trebui să analizeze cu atenție oportunitatea tranzacției la circumstanțele lor specifice și să revizuiască în mod independent (împreună cu consilierii lor profesionali dacă e cazul) riscurile financiare specifice, precum și cele de natură juridică sau fiscală ale unei astfel de investiții. SSIF BRK Financial Group S.A. a emis acest raport doar în scop informativ. Acest raport nu a fost conceput și nu trebuie interpretat ca o ofertă sau o solicitare a unei oferte pentru a cumpăra sau vinde valorile mobiliare menționate în prezentul document sau orice alte instrumente financiare conexe.

Acest raport nu intenționează să fie cuprinzător sau să conțină toate informațiile de care poate avea nevoie un potențial investitor pentru a lua o decizie de investiție. Beneficiarul acestui raport ia propriile sale evaluări și decizii independente cu privire la orice titluri sau instrumente financiare la care se face referire. Orice investiție discutată sau recomandată în acest raport poate fi improprie pentru un investitor în funcție de obiectivele specifice de investiție și de poziția financiară a acestuia. Materialele din acest raport sunt informații generale pentru destinatari care înțeleg și își asumă riscurile investițiilor în instrumente financiare.

Acest raport nu ia în considerare dacă o investiție sau un curs de acțiune și riscurile asociate sunt adecvate destinatarului. Prin urmare, recomandările conținute în acest raport nu trebuie să fie invocate ca sfaturi de investiții bazate pe circumstanțele personale ale beneficiarului. Investitorii vor trebui să își facă propria evaluare independentă a informațiilor conținute în acest document, să ia în considerare propriul obiectiv de investiție, situația financiară și nevoile speciale și să caute sfaturi proprii financiare, de afaceri, juridice, fiscale și de altă natură în ceea ce privește oportunitatea investițiilor în titluri sau strategii de investiții discutate sau sugerate în acest raport.

Toate informațiile conținute în acest raport se bazează pe informații publice și au fost obținute din surse pe care SSIF BRK Financial Group S.A. le-a considerat corecte la momentul emiterii acestui raport. Totuși, astfel de surse nu au fost verificate în mod independent de către SSIF BRK Financial Group S.A. și acest raport nu intenționează să conțină toate informațiile pe care un investitor potențial le-ar putea solicita. SSIF BRK Financial Group S.A. nu are nici o obligație de a actualiza sau de a păstra informațiile și opiniile exprimate aici sau de a oferi recipientului acestui raport acces la orice alte informații suplimentare. În consecință, SSIF BRK Financial Group S.A. nu garantează, reprezintă sau adevărește, în mod expres sau implicit, în ceea ce privește adecvarea, exactitatea, corectitudinea informațiilor conținute în acest raport. SSIF BRK Financial Group S.A. nu acceptă nici o răspundere pentru pierderi directe, indirecte, pierderi de profit și/sau daune care ar putea rezulta din folosirea acestui raport. Orice astfel de responsabilitate sau răspundere este în mod expres exclusă. Deși s-au depus toate eforturile pentru a se asigura că declarațiile de fapt realizate în acest raport sunt corecte, toate estimările, proiecțiile, prognozele, expresiile de opinie și alte judecăți subiective conținute în acest raport se bazează pe presupuneri considerate rezonabile și nu trebuie să fie interpretat ca o reprezentare că sugestiile la care se face referire vor avea loc.

Acest raport poate conține declarații prospective, care sunt adesea, dar nu întotdeauna, identificate prin utilizarea unor cuvinte precum „crede”, „estimează”, „intenționează” și „așteaptă” și declarații că un eveniment sau rezultat „poate”, „va” sau „s-ar putea” să apară sau să fie realizate și alte astfel de expresii similare. Aceste declarații prospective se bazează pe presupuneri făcute și informații disponibile în prezent pentru SSIF BRK Financial Group S.A. și sunt supuse riscurilor, incertitudinilor și altor factori cunoscuți și necunoscuți care pot afecta rezultatele, performanța sau realizările reale să fie semnificativ diferite de orice rezultat viitor, performanță sau

realizare, exprimată sau implicată de astfel de declarații prospective. Ar trebui să se acorde precauție cu privire la aceste declarații, iar destinatarii acestui raport nu trebuie să depindă de o dependență excesivă de declarații prospective. SSIF BRK Financial Group S.A. declină în mod expres orice obligație de actualizare sau revizuire a oricăror declarații prospective, ca urmare a unor noi informații, evenimente viitoare sau circumstanțe după data acestei publicații, pentru a reflecta apariția unor evenimente neanticipate.

Acest raport poate conține informații obținute de la terți. Furnizorii de conținut terți nu garantează acuratețea, completitudinea, actualitatea sau disponibilitatea oricăror informații și nu sunt responsabili pentru erori sau omisiuni (neglijențe sau de altfel), indiferent de cauză sau pentru rezultatele obținute în urma utilizării unui astfel de conținut. Furnizorii de conținut terți nu oferă nici o garanție expresă sau implicită, incluzând, dar fără a se limita la, orice garanții de comerciabilitate pentru un anumit scop sau utilizare. Furnizorii de conținut terți nu sunt răspunzători pentru daune, cheltuieli, cheltuieli, taxe legale sau pierderi directe (indirecte, incidentale, exemplare, compensatorii, punitive, speciale sau consecutive) în legătură cu orice utilizare a conținutului lor.

Analizii de cercetare responsabili de producerea acestui raport certifică prin prezenta că opiniile exprimate aici reflectă în mod exact și exclusiv opiniile personale despre oricare și toți emitenții sau titlurile analizate în acest raport, iar raportul nu reprezintă cercetare pentru investiții independentă și nu face obiectul vreunei interdicții privind difuzarea cercetării pentru investiții.

Certificarea analistului

Analistul/analizii care au pregătit acest raport și persoanele în legătură cu acesta/aceștia, prin prezenta certifica ca:

1. Nu au nici un interes financiar în instrumentele financiare care ar include compania/companiile menționate în prezentul raport, cu excepția deținerii în portofolii individuale de investiții de acțiuni: TTS, WINE, AROBS, AQ, BRD

2. Nicio parte a compensației analistului/analizii care au pregătit acest raport nu este sau va fi direct sau indirect legată de recomandările sau opiniile specifice exprimate în acest raport.

Raportări BRK Financial Group:

Societate	Simbol	Se aplică nota explicativă nr.
Aages	AAG	5, 7, 10, 11
Agroland Business System	AG	5, 7, 10, 11
Altur	ALT	8, 10
Anteco	ANTE	9, 10
Artego	ARTE	5, 10
Antibiotice Iasi	ATB	5, 7, 10, 11
AROBS Transilvania Software	AROBS	5, 7, 11
Aquila Part Prod Com	AQ	5, 7, 11
Bursa de Valori Bucuresti	BVB	5, 7, 8, 10, 11
Compa	CMP	5, 7, 10
DN Agrar Group	DN	5, 7
Evergent Investments	EVER	5, 7, 10
Firebyte Games	FRB	5, 8, 9, 10
Holde Agri Invest	HAI	5, 7, 10, 11
Impact Developer & Contractor	IMP, IMP26E	5, 7, 10, 11
INOX	INOX24E	5, 7, 10
Mecanica Rotes	METY	9, 10
MedLife	M	5, 7, 11
Petal Husi	PETY	8, 9, 10
OMV Petrom	SNP	10, 11
One United Properties	ONE	6, 7, 11
Primcom Sa Bucuresti	PRIB	8, 10
Purcari	WINE	5, 7, 11
Romcarbon	ROCE	5, 10, 11
Sphera Franchise Group	SFG	7, 10, 11
SIF Banat Crisana	SIF1	5, 7, 10
SIF Transilvania	SIF3	5, 7, 10
SIF Muntenia	SIF4	3, 5, 7, 10
SIF Oltenia	SIF5	5, 7, 10
Star Residence Invest	REIT	5, 8, 10
TeraPlast	TRP	5, 7, 10, 11
Transport Trade Services	TTS	5, 7, 11

BRK Financial Group SA este furnizor de lichiditate în ceea ce privește produsele structurate emise de aceasta.

Note explicative

1. BRK Financial Group SA deține o poziție lungă sau scurtă netă peste pragul de 5% din capitalul social total al emitentului.
2. BRK Financial Group SA acționează ca formator de piață sau furnizor de lichiditate în ceea ce privește instrumentele financiare ale emitentului.
3. Emitentul este acționar semnificativ al BRK Financial Group SA (deține mai mult de 10% din capitalul social).
4. Emitentul este acționar al BRK Financial Group SA (deține o participație mai mare de 5% din capitalul său social emis total).
5. Emitentul este în prezent sau a fost în ultimele 12 luni client BRK Financial Group SA pentru furnizarea unor servicii de investiții financiare.
6. În ultimele 12 luni, BRK Financial Group SA a fost coordonator/coordonator asociat al oricărei oferte publice de instrumente financiare a emitentului.
7. În ultimele 12 luni, BRK Financial Group SA a fost remunerat pentru servicii de investiții financiare prestate emitentului.
8. Un administrator, Director executiv sau agent BRK Financial Group SA este administrator, Director executiv, consultant sau membru al Consiliului de Administrație al acestui emitent.
9. BRK Financial Group este acționar semnificativ al emitentului (deține cel puțin 10% din capitalul social).
10. Persoanele implicate în elaborarea prezentului raport nu detin acțiuni în cazul emitentului.
11. BRK Financial Group este market maker.