



# Manual de utilizare aplicație mobilă BVB Trading

---

BRK Financial Group S.A.

Versiunea 1 | Aprilie 2026 – Denis-Constantin Olaru

# Cuprins

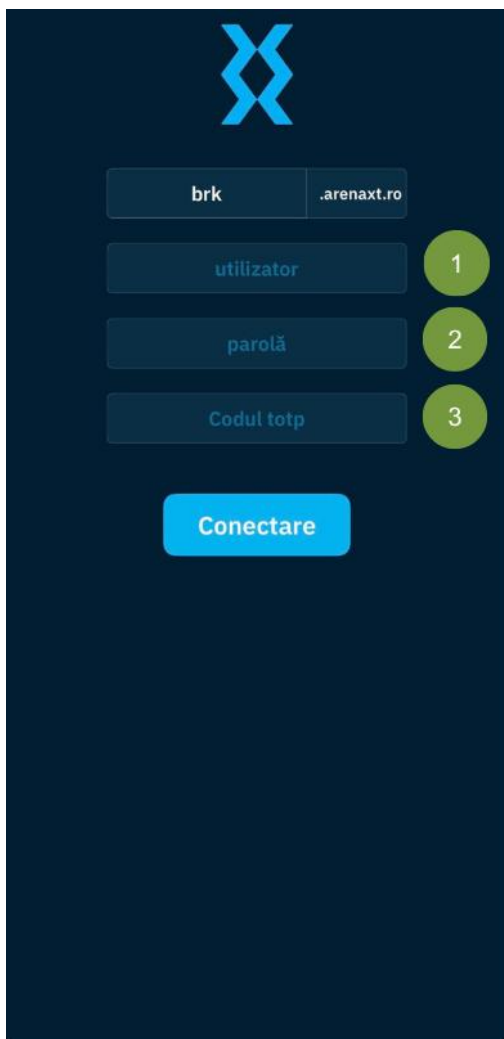
---

Pagina de logare .....	1
Meniul de navigare lateral .....	2
Setări.....	3
Căutare instrument.....	4
Detalii instrument .....	5
Date de piață – Liste & Favorite.....	7
Date de piață - Indici .....	8
Date de piață – Tranzacții simboluri.....	9
Date de piață - Alerte .....	10
Crearea unei alerte .....	11
Operațiuni - Ordine .....	12
Operațiuni - Tranzacții.....	13
Operațiuni - Activitate.....	14
Operațiuni - Retragere .....	15
Cererea de retragere.....	16
Portofoliu.....	17
Mesaje – Știri și Comunicări BVB.....	18
Mesaje – Știri și Comunicări BVB.....	19
Plasare ordin – formular simplu .....	20
Plasare ordin – formular complex .....	21
Formular feedback.....	22

SECȚIUNEA 1

## Pagina de logare

Pagina de logare este prima interacțiune cu aplicația mobilă. Câmpurile se completează cu datele de logare primite după deschiderea de cont.



### Elementele paginii de logare

- 1 Utilizator**  
Numele de utilizator este singurul câmp care nu poate fi modificat, fiind unic.
- 2 Parolă**  
Parola va expira ocazional, având nevoie de o schimbare periodică. Totuși, aceasta se poate modifica oricând din aplicație.
- 3 Cod TOTP**  
Acest cod este specific autentificării în doi factori, care poate fi activată de pe aplicația pentru desktop ArenaXT. Fiind implicit dezactivată, câmpul va rămâne necompletat.

**Sfat:** La prima logare, trebuie completat manual server-ul cu „brk” în prima căsuță.

## SECȚIUNEA 2

## Meniul de navigare lateral

Meniul de navigare lateral este punctul central de acces către toate funcționalitățile aplicației. Se deschide prin apăsarea iconului ☰ din colțul stânga-sus al ecranului și oferă acces rapid la cele 9 secțiuni principale, de la tranzacționare și monitorizarea pieței până la setări și suport.



**Sfat:** Pentru detalii suplimentare în privința tuturor secțiunilor, vă recomandăm să accesați *Info / ajutor*.

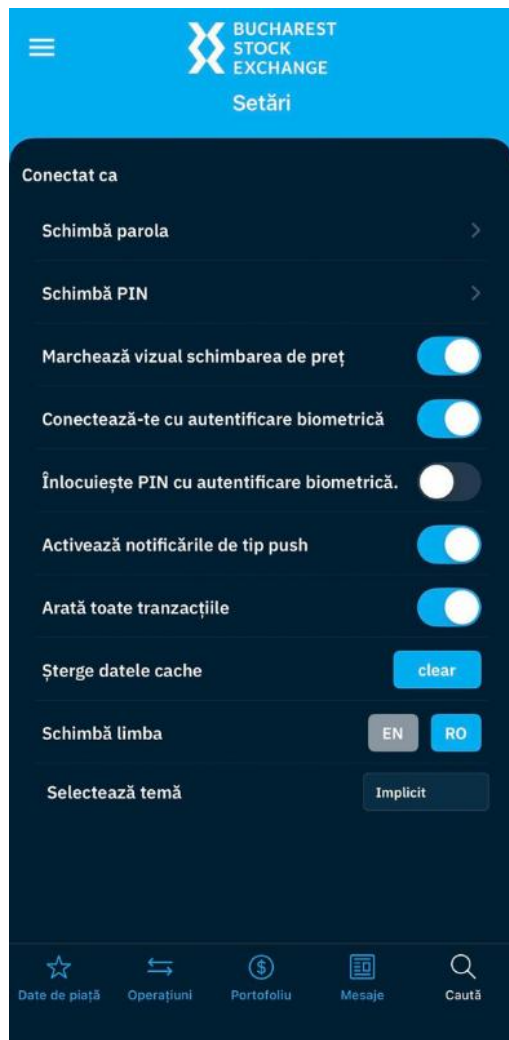
### Elementele meniului de navigare

- 1 Căutare instrument**  
 Permite căutarea rapidă a oricărui instrument financiar listat la BVB după nume sau simbol (ex: TLV, BRD, SNG)
- 2 Date de piață**  
 Afișează cotațiile curente, prețurile bid/ask, volumul tranzacționat și variația zilnică pentru toate instrumentele. Puteți comuta între vizualizarea pe Liste și Favorite.
- 3 Operațiuni**  
 Vizualizarea ordinelor active în piață, istoricul ordinelor și al tranzacțiilor și meniul de retragere numerar
- 4 Portofoliu**  
 Vizualizarea pozițiilor deținute, cu valoarea curentă, profitul/pierdere nerealizată și soldul disponibil.
- 5 Mesaje**  
 Confirmări de tranzacție, știri în privința emitenților de pe piața principală sau AeRO, comunicate BVB.
- 6 Setări**  
 Configurarea preferințelor aplicației: notificări push, limba interfeței, autentificare biometrică, alegerea contului implicit și gestionarea alertelor de preț, precum și schimbarea parolei sau PIN-ului.
- 7 Trimite sugestii**  
 Formular prin care puteți trimite feedback, sugestii de îmbunătățire sau raporta probleme tehnice direct echipei de dezvoltare.
- 8 Info / ajutor**  
 [Informații ajutătoare în privința
- 9 Despre**  
 Informații despre versiunea aplicației, termenii și condițiile de utilizare, politica de confidențialitate și licențele software utilizate.
- 10 Deconectare**  
 Închide sesiunea curentă în mod securizat. Se recomandă deconectarea după fiecare utilizare, în special pe dispozitive partajate.

## SECȚIUNEA 3

# Setări

Secțiunea Setări vă permite să personalizați aplicația în funcție de preferințele dumneavoastră. De aici puteți gestiona opțiunile de securitate ale contului, configura modul de autentificare, activa sau dezactiva notificările și ajusta preferințele vizuale ale interfeței.



## Elementele din setări

### Schimbă parola / PIN

Accesați această opțiune pentru a modifica parola sau PIN-ul contului dumneavoastră. Veți fi direcționat către un formular unde introduceți parola sau PIN-ul actual și noua parolă / PIN dorit.

### Marchează vizual schimbarea de preț

Activați pentru a vizualiza variațiile de preț prin evidențiere colorată. (verde – creștere, roșu – scădere)

### Conectează-te cu autentificare biometrică

Activați pentru autentificarea în aplicație folosind amprenta digitală sau recunoașterea facială.

### Înlocuiește PIN cu autentificare biometrică

Prin activarea acestei opțiuni, aplicația nu va mai solicita codul PIN la plasarea ordinelor, utilizând alternativ autentificarea biometrică.

### Activează notificările de tip push

Când este activat, veți primi alerte referitoare la confirmări de tranzacții și alertele setate de dumneavoastră.

### Arată toate tranzacțiile

Activați pentru a afișa istoricul complet al tranzacțiilor efectuate.

### Șterge datele cache

Apăsăți butonul „clear” pentru a elimina datele temporare stocate local pe dispozitiv. Utilizați această opțiune dacă aplicația funcționează lent sau afișează informații care nu sunt actualizate.

### Schimbă limba

Selectați limba de afișare a interfeței: EN – engleză sau RO – română.

### Selectează tema

Alegeți tema vizuală a aplicației: Implicit, Luminos sau Întunecat.

**Sfat:** Activați opțiunile cu autentificare biometrică după ce vă obișnuiți cu aplicația

## SECȚIUNEA 4

## Căutare instrument

Secțiunea Căutare instrument vă permite să identificați rapid orice instrument financiar listat la Bursa de Valori București, introducând numele companiei sau simbolul bursier. Din lista de rezultate, puteți adăuga instrumentele dorite în lista de Favorite prin apăsarea iconului dedicat, pentru a le monitoriza ulterior mai ușor din secțiunea Date de piață.



## Elementele căutării

## Bara de căutare

Introduceți denumirea dorită în câmpul din partea superioară a ecranului. Căutarea se realizează în timp real, afișând rezultatele pe măsură ce tastați.

## Simbol

Codul unic de tranzacționare al instrumentului financiar la BVB. Este afișat în partea stângă a fiecărui rezultat pentru identificare rapidă.

## Denumirea instrumentului financiar

Numele complet al companiei sau al instrumentului asociat simbolului bursier.

## Steluța „Favorite”

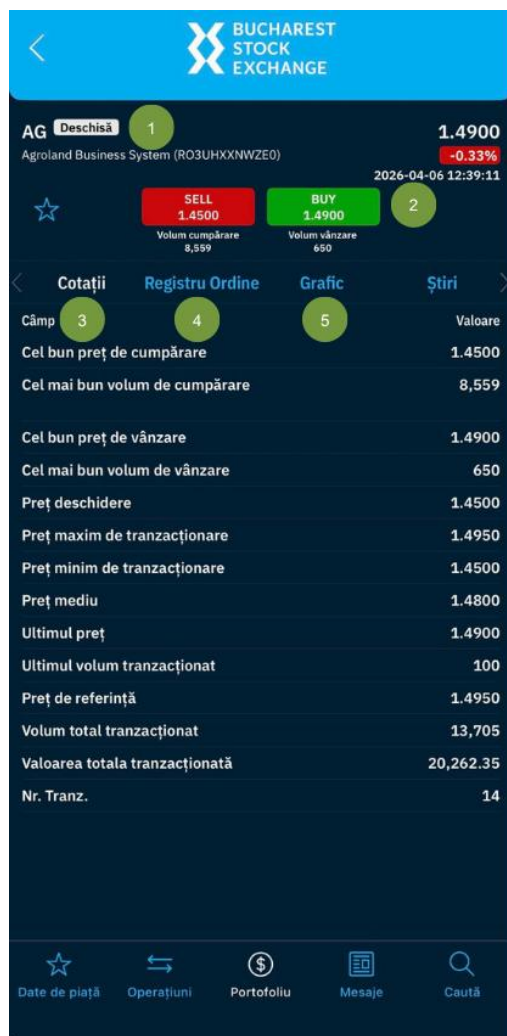
Apăsând simbolul din partea dreaptă, instrumentul va fi adăugat în lista „Favorite” din secțiunea „Date de piață”.

**Sfat:** Apăsând pe un instrument, se va deschide o pagină cu detalii despre acesta (Statistici de tranzacționare, Registrul de Ordine, Știri în privința instrumentului, structura acționariatului, etc.)

## SECȚIUNEA 5

# Detalii instrument

Secțiunea „Detalii instrument” prezintă toate informațiile relevante despre un instrument financiar selectat.



## Elementele din detalii instrument

### 1 Sumar

Afișează simbolul și denumirea instrumentului împreună cu momentul și prețul ultimei tranzacții.

### 2 Plasare ordine

Butoanele SELL și BUY permit plasarea rapidă a unui ordin de vânzare sau cumpărare, afișând totodată cel mai bun preț și volumul disponibil pe fiecare parte.

### 3 Cotații

Afișează datele detaliate de tranzacționare ale instrumentului selectat: cel mai bun preț și volum de cumpărare/vânzare, prețul de deschidere, prețul maxim și minim al zilei, prețul mediu, ultimul preț tranzacționat, prețul de referință, volumul total tranzacționat, valoarea totală tranzacționată și numărul de tranzacții efectuate în ședința curentă.

### 4 Registru Ordine

Prezintă lista ordinelor de cumpărare și vânzare active la diferite niveluri de preț. Permite vizualizarea cererii și ofertei existente în piață și evaluarea lichidității instrumentului înainte de plasarea unui ordin.

### 5 Grafic

Afișează evoluția prețului instrumentului sub formă grafică. Permite analiza vizuală a trendului pe diferite intervale de timp, oferind o perspectivă rapidă asupra performanței istorice a instrumentului.

**Sfat:** Prin glisarea tab-urilor din zona inferioară butoanelor de BUY/SELL aveți acces la mai multe sub-secțiuni: Cotații, Registru Ordine, Grafic, Știri, Info, Acționari și Calendar.

## SECȚIUNEA 5

## Detalii instrument



## Elementele din detalii instrument

## 1 Știri

Afișează cele mai recente comunicări publice ale emitentului: rapoarte anuale, convocări AGA/AGEA, documente suport și alte anunțuri relevante.

## 2 Info

Prezintă fișa completă a instrumentului financiar: datele de identificare (ISIN, tip instrument, categorie de listare, emitent, număr de acțiuni emise, valoare nominală, dată start tranzacționare) și indicatorii fundamentali (capitalizare bursieră, PER, P/BV, EPS, dividend pe acțiune).

## 3 Acționari

Afișează structura acționariatului emitentului la o anumită dată de referință, cu numele acționarilor semnificativi și procentul deținut din capitalul social.

## 4 Calendar

Afișează data și denumirea evenimentelor corporative ale emitentului anunțate pentru anul curent.

**Sfat:** Adăugați instrumentul în lista „Favorite” pentru a fi cât mai accesibil detaliile acestuia.

## SECȚIUNEA 6

## Date de piață – Liste &amp; Favorite

Sub-secțiunea Liste vă permite să vizualizați instrumentele financiare disponibile, grupate pe categorii de piață. Puteți selecta lista dorită (Piața Principală, AeRo, ATS Intl, Obligațiuni, Certificate) sau vizualiza doar instrumentele din Portofoliu și Favorite. Instrumentele din fiecare listă pot fi ordonate după mai multe criterii: alfabetic, după valoarea totală sau după variația prețului.



## Elementele sub-secțiunii „Liste”

- 1 Editați**  
 Opțiunea „Editați” vă permite să scoateți instrumentele din lista „Favorite” care nu mai sunt de interes pentru dumneavoastră.
- 2 Selectare Listă**  
 Puteți selecta lista de instrumente pe care doriți să o vizualizați: Piața Principală, AeRO, ATS Intl (instrumente internaționale), Obligațiuni, Certificate, Portofoliu (instrumentele deținute) sau Favorite (instrumentele marcate cu steluță).
- 3 Sortare**  
 Permite ordonarea instrumentelor din lista selectată după mai multe criterii: ordine alfabetică (A-Z sau Z-A), valoarea totală (crescător sau descrescător) și variația prețului (crescător sau descrescător). Opțiunea Nesortat revine la ordinea implicită.



**Sfat:** Încercați fiecare opțiune din sub-secțiunea Liste, astfel încât să vă obișnuiți cu funcționalitățile aplicației.

## SECȚIUNEA 6

## Date de piață - Indici

Sub-secțiunea Indici afișează principalii indici bursieri calculați de BVB, precum BET, BET-TR, BET-FI, BET-NG, BET-XT sau BETPlus. Pentru fiecare indice puteți vizualiza valoarea curentă, variația procentuală zilnică și evoluția în ședința de tranzacționare. Prin selectarea unui indice accesați detaliile acestuia, inclusiv componența și ponderea fiecărui emitent în structura indicelui.

Indice	Ultimul preț Actualizat	Variație
BET-XT-TR	5,529.88	0.99%
BET-TR	65,793.95	1.10%
BET-BK	5,433.89	1.01%
BET-XT	2,415.63	0.99%
BETPlus	4,067.12	1.08%
BET-NG	2,066.97	0.64%
BETAeRO	957.31	0.65%
BET-TRN	63,555.31	1.10%
BET-XT-TRN	5,356.21	0.99%
BET-C	3,334.98	0.00%
BET-EF	1,541.01	1.03%
BET	28,096.00	1.10%
BET-FI	97,153.71	0.44%

## Elementele sub-secțiunii „Indici”

## Nume Indice

Denumirea oficială a indicelui bursier calculat de BVB (ex: BET, BET-TR, BET-FI). Prin apăsare accesați pagina de detalii a indicelui selectat.

## Ultimul preț

Ultima valoare calculată a indicelui în puncte, actualizată în timp real pe durata ședinței de tranzacționare.

## Variație

Diferența procentuală dintre valoarea curentă a indicelui și valoarea de închidere din ședința precedentă. Valoarea pozitivă indică o creștere, iar cea negativă o scădere.

**Sfat:** Apăsând pe un indice, vi se va deschide o pagină în care sunt prezentați constituenții indicelui, dar și un grafic al evoluției indicelui.

**Sfat:** Dacă prețurile nu se actualizează implicit, doar glisați lateral între pagini și valorile indicilor se vor actualiza.

## SECȚIUNEA 6

## Date de piață – Tranzacții simboluri

Sub-secțiunea Tranzacții simboluri afișează lista tranzacțiilor executate în ședința curentă cu toate instrumentele financiare. Pentru fiecare tranzacție sunt vizibile prețul de execuție, volumul tranzacționat, ora exactă la care a avut loc și piața unde a fost executată tranzacția.



The screenshot shows the BUCHAREST STOCK EXCHANGE app interface. The title is 'Date de piață'. Below it is a table titled 'Tranzacții simboluri' with the following columns: Simbol, Piață / Timp, Volum, and Preț / Variație. The table lists 14 transactions with their respective symbols, market codes, times, volumes, and price changes.

Simbol	Piață / Timp	Volum	Preț / Variație
AST Arctic Stream	XRS1 14:52:40	13	19.6500 -1.26%
TVBETETF FDI ETF BET PATRIA-TR...	REGS 14:52:38	12	46.8000 2.13%
SNN S.N. Nuclearelectrica S.A.	REGS 14:52:26	10	66.8000 0.00%
PTENGETF FDI ETF ENERGIE PATRI...	REGS 14:52:25	9	12.4620 1.35%
TEL C.N.T.E.E. TRANSELECTR...	REGS 14:52:19	4	91.4000 0.00%
H2O S.P.E.E.H. Hidroelectric...	REGS 14:52:12	12	150.0000 1.01%
TVBETETF FDI ETF BET PATRIA-TR...	REGS 14:51:53	15	46.8050 2.14%
TVBETETF FDI ETF BET PATRIA-TR...	REGS 14:51:53	8	46.8050 2.14%
TVBETETF FDI ETF BET PATRIA-TR...	REGS 14:51:53	2	46.8050 2.14%
TVBETETF FDI ETF BET PATRIA-TR...	REGS 14:51:53	3	46.8050 2.14%
H2O S.P.E.E.H. Hidroelectric...	REGS 14:51:52	1	150.2000 1.14%
R2708B TITLURI STAT 202708 B	REGT 14:51:48	97	101.1500 -1.03%
SNP	REGS	1	1.0050

## Elementele sub-secțiunii „Tranzacții simboluri”

## Simbol

Codul unic de tranzacționare al instrumentului financiar pentru care se afișează tranzacțiile

## Piață / Timp

Indică piața pe care s-a executat tranzacția (ex: REGS) și ora exactă a execuției, permițând urmărirea cronologică a activității de tranzacționare.

## Volum

Numărul de instrumente financiare (acțiuni, obligațiuni etc.) tranzacționate în cadrul fiecărei execuții.

## Preț / Variație

Prețul la care s-a executat tranzacția și variația procentuală față de prețul de referință al ședinței. Permite evaluarea rapidă a direcției în care se tranzacționează instrumentul.

SECȚIUNEA 6

## Date de piață - Alerte

Sub-secțiunea Alerte vă permite să configurați notificări automate atunci când prețul unui instrument financiar atinge un anumit nivel. Pentru a crea o alertă nouă, apăsați butonul „Nou” din colțul dreapta-sus.



### Elementele sub-secțiunii „Alerte”

#### Simbol

Instrumentul financiar pentru care este setată alerta.

#### Tip / Dată expirare

Tipul alertei (ex. prețul depășește sau scade sub o valoare) și data până la care alerta rămâne activă.

#### Țintă

Nivelul de preț la care se declanșează alerta.

#### Valoare

Prețul curent al instrumentului la momentul vizualizării, pentru comparație rapidă cu ținta setată.

## SECȚIUNEA 6

## Crearea unei alerte

## Elementele unei alerte

- 1 Căutare simbol**  
 Introduceți simbolul bursier sau denumirea instrumentului financiar pentru care doriți să creați alerta.
- 2 Tipologia alertei**  
 Selectați tipul condiției de declanșare (ex: preț peste limită, preț sub limită).
- 3 Prețul declanșator**  
 Introduceți nivelul de preț la care doriți să fiți notificat. Când prețul instrumentului atinge această valoare, alerta se declanșează automat.
- 4 Data de expirare**  
 Stabiliți data până la care alerta rămâne activă. După această dată, alerta se dezactivează automat. Toggle-ul „Activ” permite activarea sau dezactivarea manuală a alertei fără a o șterge.

**Sfat:** Aveți în vedere că sistemul de alerte iau în considerare doar prețurile unde s-au efectuat tranzacții.

SECȚIUNEA 7

## Operațiuni - Ordine

Sub-secțiunea Ordine afișează toate ordinele active plasate în piață care nu au fost încă executate. Pentru fiecare ordin sunt vizibile detaliile principale: simbolul instrumentului, tipul ordinului (cumpărare/vânzare), prețul limită, volumul și statusul curent. De aici puteți modifica parametrii unui ordin existent sau îl puteți anula, atât timp cât acesta nu a fost executat.



### Elementele sub-secțiunii „Ordine”

- 1 Preț / Volum**  
Prețul limită la care a fost plasat ordinul și numărul de instrumente vizate pentru cumpărare sau vânzare.
- 2 Valabilitate / Declanșator**  
Perioada de valabilitate a ordinului (ex: zi curentă, GTC — valabil până la anulare) și, dacă este cazul, condiția de declanșare pentru ordinele de tip Stop (prețul la care ordinul devine activ în piață).

**Sfat:** Ordinele pot fi modificate sau șterse din această pagină. De asemenea, pot fi accesate detaliile ordinului apăsând pe ordin.

## SECȚIUNEA 7

## Operațiuni - Tranzacții

Sub-secțiunea Tranzacții afișează istoricul tranzacțiilor executate, cu toate detaliile aferente fiecărei execuții. Tranzacțiile pot fi filtrate după dată utilizând selectorul din partea stângă-sus a ecranului.

Simbol	Preț / Volum	Valoare / Comision	Decontare / Stare
SNN Buy	66.8000	267.2000	2026-04-03
2093729 11:04:34	4	1.4000	În așteptare

## Elementele sub-secțiunii „Tranzacții”

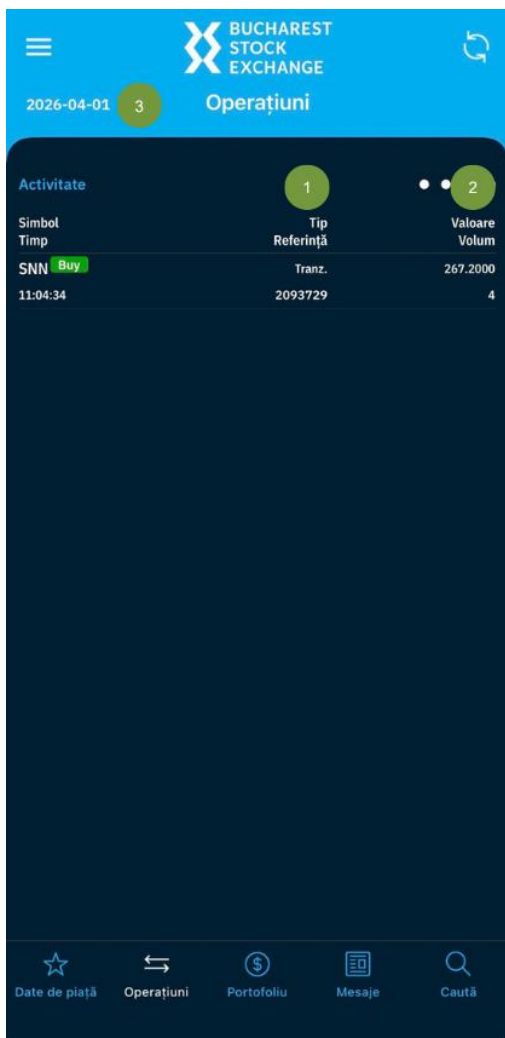
- 1 Preț / Volum**  
Prețul la care s-a executat tranzacția și numărul de instrumente tranzacționate.
- 2 Valoare / Comision**  
Valoarea totală a tranzacției (preț × volum) și comisionul perceput de broker pentru execuție.
- 3 Decontare / Stare**  
Data la care se finalizează decontarea tranzacției (transferul efectiv al instrumentelor și banilor) și statusul curent al acesteia (ex: „În așteptare” până la data decontării, „Decontată” după finalizare).
- 4 Filtru de timp**  
Permite filtrarea tranzacțiilor afișate pentru un interval de timp selectat.

**Sfat:** Filtrul de timp este „ancorat” continuu la ziua curentă: dacă selectezi o anumită dată în trecut, îți va afișa toate tranzacțiile efectuate din ziua respectivă până în ziua curentă.

## SECȚIUNEA 7

# Operațiuni - Activitate

Sub-secțiunea Activitate oferă o vizualizare centralizată a tuturor mișcărilor din contul dumneavoastră: tranzacții executate, alimentări și retrageri de numerar, reconcilierii și alte operațiuni contabile.



## Elementele sub-secțiunii „Activitate”

- 1 Tip / Referință**  
Tipul operațiunii înregistrate (Tranzacție, intrare / ieșire numerar, etc.) și numărul unic de referință asociat.
- 2 Valoare / Volum**  
În cazul tranzacțiilor, afișează valoarea totală și numărul de instrumente tranzacționate. Pentru mișcările de numerar, afișează suma transferată.
- 3 Filtru de timp**  
Permite filtrarea activităților pentru o perioadă specificată.

**Sfat:** Filtrul de timp este „ancorat” continuu la ziua curentă: dacă selectezi o anumită dată în trecut, îți va afișa toată activitatea contului de tranzacționare din ziua respectivă până în ziua curentă

## SECȚIUNEA 7

## Operațiuni - Retrageri

Sub-secțiunea Retrageri vă permite să inițiați și să monitorizați transferurile de numerar din contul de tranzacționare către contul bancar personal. În partea de sus se afișează soldul estimat pentru următoarele zile de decontare, oferind vizibilitate asupra sumelor efectiv disponibile pentru retragere. Pentru a solicita o retragere nouă, apăsați butonul „Adaugă cerere”, completați suma dorită și selectați contul IBAN destinat.

Sold estimat	24.08	24.08	24.08	24.08
Data	2026-04-01	2026-04-02	2026-04-03	2026-04-06
Id Stare				
		Valoare		IBAN
		Dată procesare		

### Elementele sub-secțiunii „Retragere”

#### Sold estimat / Dată

Afișează soldul de numerar disponibil estimat pentru fiecare dată de decontare viitoare. Sumele pot varia în funcție tranzacțiile aflate în curs de decontare.

#### ID / Stare

Numărul unic de identificare al cererii de retragere și statusul curent al acesteia.

#### Valoare / Dată procesare

Suma solicitată pentru retragere și data la care cererea a fost sau urmează să fie procesată.

#### IBAN

Contul bancar destinat în care se vor transfera fondurile retrase

SECȚIUNEA 7

## Cererea de retragere

### Elementele cererii de retragere

- 1 Contul de tranzacționare**  
Selectați contul de tranzacționare dorit. (\*selecția este valabilă clienților care dețin și un cont de tranzacționare în EURO)
- 2 IBAN**  
Selectați IBAN-ul unde doriți să efectuați retragerea. (\*selecția este valabilă clienților care au declarate multiple conturi bancare)
- 3 Suma spre retragere**  
Numerarul pe care doriți să îl retrageți.
- 4 Data procesării retragerii**  
Puteți selecta o zi diferită de cea curentă pentru procesarea retragerii.

**Sfat:** Inițiați cererea de retragere doar pentru sumele disponibile la data curentă de decontare (sold estimat aferent zilei curente). Selectați ca dată de procesare ziua în care soldul este efectiv decontat, pentru a evita respingerea cererii din cauza fondurilor insuficiente.

## SECȚIUNEA 8

## Portofoliu

Secțiunea Portofoliu oferă o imagine de ansamblu asupra pozițiilor dumneavoastră curente. De aici puteți vizualiza toate instrumentele financiare deținute, cu valoarea actuală a fiecărei poziții, prețul mediu de achiziție, cantitatea deținută și profitul sau pierderea nerealizat(ă). În partea de sus se afișează valoarea totală a portofoliului și disponibilul de numerar din contul de tranzacționare.

Simbol	Sold efectiv	Disponibil
AG	1,000	1,000
AROBS	900	900
BRK	5,000	5,000
DIGI	10	10
DN	598	598
EL	40	40
M	100	100
ONE	50	50
R2608A	49	49

## Elementele secțiunii „Portofoliu”

- 1 Valoare Portofoliu**  
Valoarea totală de piață a tuturor instrumentelor financiare deținute, calculată pe baza ultimelor prețuri de tranzacționare.
- 2 Câștig / Pierdere**  
Profitul sau pierderea nerealizat(ă) a portofoliului, calculat(ă) ca diferență între valoarea curentă de piață și costul total de achiziție al pozițiilor deținute.
- 3 Sold**  
Soldul total de numerar din contul de tranzacționare, incluzând atât sumele disponibile, cât și cele aflate în curs de decontare.
- 4 De decontat**  
Suma de numerar aflată în curs de decontare ca urmare a tranzacțiilor recente. Aceasta devine disponibilă după finalizarea ciclului de decontare.
- 5 Disponibil**  
Suma de numerar efectiv disponibilă pentru plasarea de ordine noi sau pentru retragere.
- 6 Filtru de timp**  
Permite vizualizarea portofoliului la o anumită dată, util pentru verificarea pozițiilor istorice.
- 7 Editare câmpuri portofoliu**  
Permite modificarea ordinii sau dezactivării câmpurilor disponibile: Sold efectiv, Disponibil, Preț mediu, Preț piață, Valoare, Câștig/Pierdere, Câștig/Pierdere %.

**Sfat:** Apăsând pe simbolul instrumentului, se va deschide un meniu cu opțiuni pentru a tranzacționa acel instrument, a studia detaliile acestuia sau a crea o alertă de preț.

## SECȚIUNEA 9

## Mesaje – Știri și Comunicări BVB

Secțiunea Mesaje centralizează toate notificările și comunicările primite în aplicație. Aici regăsiți atât mesajele generate de terminal — confirmări de plasare, modificare sau anulare a ordinelor, notificări de autentificare, alerte de expirare PIN — cât și știrile publicate pe piața reglementată referitoare la emitenții listați la BVB: rapoarte financiare, convocări AGA, acțiuni corporative și alte comunicate oficiale. Mesajele sunt afișate cronologic, cele mai recente apărând primele.



Mesaje terminal



Știri – piață reglementată

SECȚIUNEA 9

# Mesaje – Știri și Comunicări BVB



Comunicări BVB



Știri - AeRO

## SECȚIUNEA 10

## Plasare ordin – formular simplu

Formularul de ordine vă permite plasarea unui ordin de cumpărare sau vânzare pentru un instrument financiar. Acesta poate fi accesat din mai multe locuri în aplicație: prin butoanele BUY/SELL din ecranul Detalii instrument, prin selectarea unui instrument din Portofoliu sau prin apăsarea pe un instrument din secțiunea Liste sau Favorite. În formular completați tipul ordinului, prețul limită dorit, volumul de instrumente și valabilitatea ordinului, după care confirmați plasarea.

The screenshot shows the 'Ordin nou' (New Order) form. At the top, it says 'Ordin nou'. Below that, it displays 'AG Agroland Business System (RO3UHXXNWZEO)' and 'Selectează Piața: Principala'. The current price is 1.4900, down 0.33%. The market status is 'Deschisă'. The order type is 'BUY'. The volume is 1 and the price is 1.49. A green button at the bottom is labeled 'Plasează Ordin'.

## Formular simplu

## Elementele formularului de ordin simplu

- 1 Selectează Piața / Starea Pieței**  
 Indică piața pe care se plasează ordinul (ex: Principala) și statusul curent al acesteia (Deschisă/Închisă). Ordinele pot fi plasate și în afara programului de tranzacționare, urmând a deveni active la deschiderea ședinței.
- 2 BID / ASK**  
 Afișează cel mai bun preț și volumul disponibil pe partea de cumpărare (BID) și pe partea de vânzare (ASK). Sub acestea sunt afișate informațiile de referință rapide: valoarea estimată a ordinului, comisionul aplicabil, prețul mediu de tranzacționare și soldul de numerar disponibil în cont.
- 3 BUY / SELL**  
 Selectați tipul ordinului: BUY pentru cumpărare sau SELL pentru vânzare. Butonul activ este evidențiat vizual.
- 4 Volum**  
 Introduceți numărul de instrumente pe care doriți să le cumpărați sau vindeți.
- 5 Preț**  
 Selectați tipul de preț (Limită, Market, Unpriced) și introduceți prețul la care doriți să fie executat ordinul.

**Sfat:** Apăsând pe butonul „sold” urmat de butonul „comision”, volumul se va ajusta astfel încât să plasați un ordin de cumpărare cu tot soldul disponibil pentru prețul specificat de tip Limită.

**Sfat:** Prin formularul simplu, valabilitatea ordinului este implicit „DAY” (valabil doar astăzi).

## SECȚIUNEA 10

## Plasare ordin – formular complex

## Formular complex

**Sfat:** Detalii despre tipul prețului, declanșator și tipurile de valabilități se află în „Manualul de utilizare ArenaXT” pe care vă recomandăm să îl parcurgeți.

## Elementele formularului de ordin complex

## 1 Selectează Piața / Starea Pieței

Indică piața pe care se plasează ordinul (ex: Principală) și statusul curent al acesteia (Deschisă/Închisă). Ordinele pot fi plasate și în afara programului de tranzacționare, urmând a deveni active la deschiderea ședinței.

## 2 BID / ASK

Afișează cel mai bun preț și volumul disponibil pe partea de cumpărare (BID) și pe partea de vânzare (ASK). Sub acestea sunt afișate informațiile de referință rapide: valoarea estimată a ordinului, comisionul aplicabil, prețul mediu de tranzacționare și soldul de numerar disponibil în cont.

## 3 BUY / SELL

Selectați tipul ordinului: BUY pentru cumpărare sau SELL pentru vânzare. Butonul activ este evidențiat vizual.

## 4 Volum

Introduceți numărul de instrumente pe care doriți să le cumpărați sau vindeți.

## 5 Preț

Selectați tipul de preț (Limită, Market, Unpriced) și introduceți prețul la care doriți să fie executat ordinul.

## 6 Declanșator

Configurați condiția de activare pentru ordinele de tip Stop. Opțiunea „Fără” înseamnă un ordin standard. Dacă setați un preț de declanșare, ordinul rămâne inactiv până când prețul instrumentului atinge nivelul specificat, moment în care devine automat activ în piață.

## 7 Valabilitate

Stabiliți durata de viață a ordinului: FOK (Fill or Kill); Day — valabil doar în ședința curentă; Open — rămâne activ 62 de zile calendaristice; GTD (Good Till Date); IOC (Immediate or Cancel); VFA (Valid for Auction); VFC (Valid for Closing); VFO (Valid for Opening)

## 8 Referință

Câmp opțional în care puteți introduce o notă sau un cod propriu de identificare a ordinului, util pentru gestionarea și reconcilierea ulterioară a tranzacțiilor.

**Dacă doriți să ne oferiți un feedback în privința ghidului, scanați codul QR sau accesați link-ul „Formular feedback”.**



**Formular  
feedback**

**Vă mulțumim!**