



SSIFBROKER

intermediem succesului

Raport trimestrial

Intocmit in conformitate cu
Regulamentul CNVM nr. 1/2006
la data de 30.09.2012

Cluj-Napoca, 15 Noiembrie, 2012





CUPRINS

PRINCIPALII INDICATORI FINANCIARI	3
INFORMATII DESPRE COMPANIE	5
ACTIVITATEA OPERATIONALA	6
REZULTATELE ADMINISTRARII PORTOFOLIULUI DE ACTIVE FINANCIARE	8
ANALIZA REZULTATELOR FINANCIARE	12
SCHIMBARI CARE AFECTEAZA CAPITALUL SI ADMINISTRAREA SOCIETATII	15
RELATIA CU ACTIONARI SI INSTITUTIILE PIETEI	15
INDICATORI ECONOMICO-FINANCIARI.....	22

ANEXE

Situatia activelor, datoriilor si capitalurilor proprii, Contul de profit si pierdere, Datele informative si Principalii indicatori economico-financiari la 30 Septembrie 2012 intocmite in conformitate cu Regulamentul Comisiei Nationale a Valorilor Mobiliare (CNVM) nr. 4/2011 privind Reglementarile contabile conforme cu Directiva IV a Comunitatilor Economice Europene aplicabile entitatilor autorizate, reglementate si supravegheate de CNVM.



PRINCIPALII INDICATORI FINANCIARI

Indicatori	Septembrie	Septembrie	Variatie	Trimestrul III	Trimestrul III	Variatie
	2012	2011		2012	2011	
Contul de profit si pierdere individual						
Cifra de afaceri neta (lei)	2,086,784	2,512,163	-16.9%	652,648	722,402	-9.7%
Rezultat operational (lei)	(3,650,124)	(2,688,089)	35.8%	(1,297,736)	(973,127)	33.4%
Rezultat financiar (lei)	8,831,570	2,935,539	200.9%	3,350,132	(504,446)	n/a
Rezultat net (lei)	5,181,446	247,450	1993.9%	2,052,396	(1,477,573)	n/a
Bilant individual						
Capitaluri proprii (lei)	80,308,824	91,691,791	-12.4%	80,308,824	91,691,791	-12.4%
Activ net (lei)	73,684,723	74,984,695	-1.7%	73,684,723	74,984,695	-1.7%
Total active (lei)	99,436,703	108,365,182	-8.2%	99,436,703	108,365,182	-8.2%
Indicatori de performanta						
Profit net pe actiune (lei/actiune)	0.0153	0.0007	1993.9%	0.0061	(0.0044)	1993.9%
Valoarea unitara a activului net	0.2176	0.2214	-1.7%	0.2176	0.2214	-1.7%
Marja profit net	248.3%	9.9%	n/a	314.5%	-	n/a
Rezultatul activitatii de intermediere						
Valoare tranzactionata la BVB (milioane lei)	450	627	-28.2%	116	192	-39.6%
Tranzactii pe piata derivatelor de la Sibex (mii contracte)	171	148	15.3%	69	55	25.8%
Pretul actiunii BRK (valori ajustate*)						
Pret deschidere (pret inchidere ziua anterioara)	0.1069	0.2479	-56.9%	0.0979	0.1411	-30.6%
Maxim (pret intraday)	0.1279	0.2769	-53.8%	0.1229	0.1411	-12.9%
Minim (pret intraday)	0.0880	0.1200	-26.7%	0.0915	0.1390	-34.2%
Pret inchidere (la 28 septembrie)	0.1118	0.1392	-19.7%	0.1118	0.1392	-19.7%

* prin considerarea numarului nou de actiuni rezultat din majorarea de capital realizata in anul 2011 prin incorporarea profitului nerepartizat din 2010 si a altor rezerve ramase din anii precedenti



Profit de 2 milioane lei pentru SSIF Broker SA in trimestrul al III-lea

Conjunctura bursiera favorabila, incasarea dividendelor cuvenite si veniturile din produsele structurate lansate au sustinut dinamica ascendenta a veniturilor financiare in trimestrul al III-lea in timp ce pe filiera operationala scaderea comisioanelor incasate din tranzactii pe BVB a fost contrabalansata de o crestere a comisioanelor aferente tranzactiilor intermediare la bursa din Viena.

Tendinta de scadere a cifrei de afaceri s-a temperat in trimestrul al III-lea la 9.7% dupa un declin de 30% in trimestrul al II-lea. Reducerea tranzactiilor intermediare pe piata spot de la BVB cu cca 40% s-a reflectat intr-o scadere a comisioanelor BVB cu 37.6% iar ponderea acestora in totalul cifrei de afaceri a coborat la 67% de la peste 80% in trimestrele anterioare. In schimb, pe fondul cresterii valorii tranzactiilor intermediare la bursa din Viena de peste 4 ori, comisioanele incasate au avansat puternic contribuind cu peste 28% la cifra de afaceri in T3.

Valoarea tranzactiilor intermediare pe piata produselor structurate a urcat in trimestrul al III-lea cu peste 75% pana la 39.5 milioane lei, in principal datorita tranzactiilor realizate cu certificatele turbo emise de SSIF Broker in T2, certificate care au ca activ suport indicele american *Dow Jones Industrial Average*. Mentionam ca in conformitate cu standardele romanesti de contabilitate (RAS) beneficiile obtinute din tranzactionarea acestor certificate sunt inregistrate ca venituri financiare.

Valorificarea unor actiuni din portofoliul propriu, dividendele incasate si castigurile din produse structurate au determinat o triplare a veniturilor financiare in T3 si obtinerea un profit financiar de 3.35 milioane lei fata de pierderi de 0.5 milioane lei in perioada similara din 2011.

Ca urmare a evolutiei rezultatelor pe cele doua filiere principale de activitate, intermediere si administrarea activelor financiare, profitul net inregistrat de SSIF Broker in trimestrul al III-lea s-a cifrat la 2.05 milioane lei comparativ cu o pierdere de 1.48 milioane lei in aceeași perioada a anului precedent.

Per ansamblul primelor 9 luni din 2012 profitul net inregistrat de SSIF Broker se cifreaza la 5.18 milioane lei fata de un profit de 0.25 milioane lei in perioada similara din 2011.



INFORMATII DESPRE COMPANIE

Denumirea juridica	SOCIETATE DE SERVICII DE INVESTITII FINANCIARE BROKER SA Cluj-Napoca
Domeniul de activitate	Activitati de intermediere a tranzactiilor financiare
Cod CAEN	6612
Cod fiscal/CUI	6738423
Cod Registrul Comertului	J12/3038/1994
Adresa	Str. Motilor, nr. 119, Cluj-Napoca
Simbol	BRK
ISIN	ROBRKOACNORO

SSIF Broker SA a fost infiintata ca societate pe actiuni la data de 26 Octombrie 1994 sub denumirea initiala de SIVM Broker SA. SSIF Broker SA este membru fondator al Bursei de Valori Bucuresti, actionar la Sibiu Stock Exchange (Sibex), Depozitarul Sibex, Casa Romana de Compensatie Sibiu, Bursa Romana de Marfuri, Casa de Compensare Bucuresti si Fondul de Compensare a Investitorilor.

Sediul central al societatii se afla la Cluj-Napoca in timp ce prezenta pe intregul teritoriu al Romaniei este asigura prin intermediul sucursalei din Bucuresti si a inca 7 agentii in cele mai importante orase precum: Timisoara, Iasi, Craiova, Ploiesti, Suceava, Botosani si Pitesti.

Actiunile SSIF Broker au fost admise la tranzactionare pe piata principala administrata de Bursa de Valori Bucuresti la data de 5 Februarie 2005 sub simbolul BRK. Domeniul principal de activitate este intermedierea tranzactiilor financiare, SSIF Broker SA fiind una dintre cele mai mari societati de brokeraj independente din Romania care nu se afla sub tutela unei alte institutii financiare.

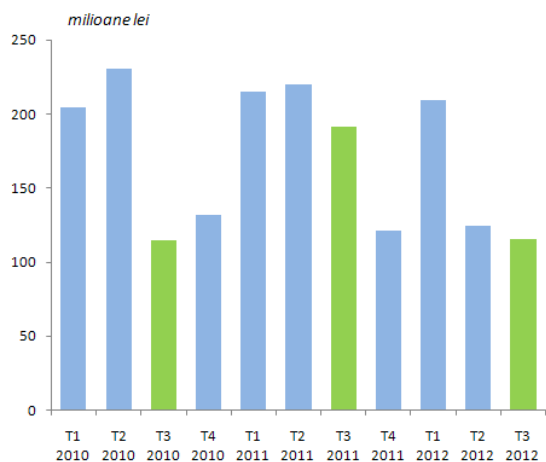
Alaturi de activitatea de intermediere, administrarea portofoliului propriu de active financiare contribuie intr-o proportie covarsitoare la realizarea veniturilor SSIF Broker SA, majoritatea investitiilor fiind realizate pe teritoriul Romaniei.

Actiunile BRK sunt cotate la categoria I a Bursei de Valori Bucuresti si sunt incluse in cosul indicilor BET, BET-C si BET-XT.

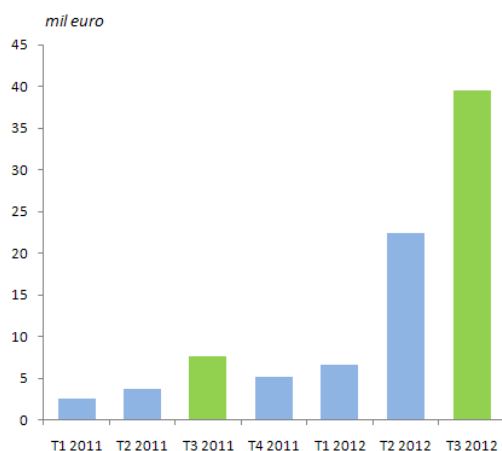


ACTIVITATEA OPERATIONALA

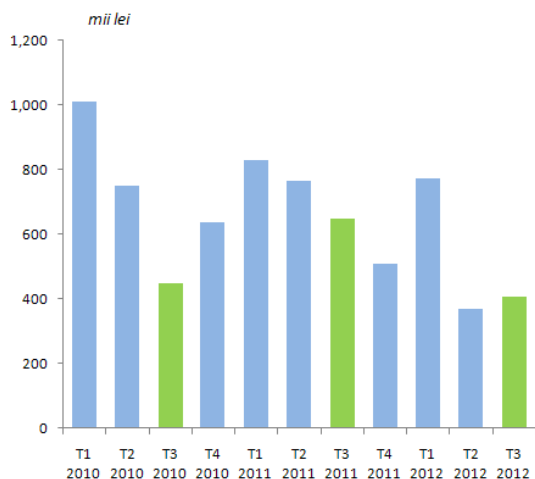
Valoarea totala a tranzactiilor intermediatate la BVB (actiuni)



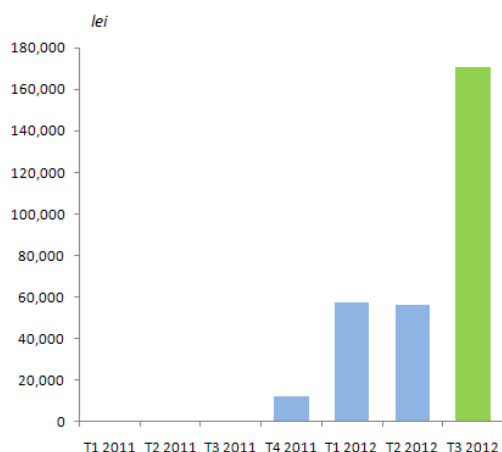
Valoarea tranzactiilor intermediatate la bursa din Viena



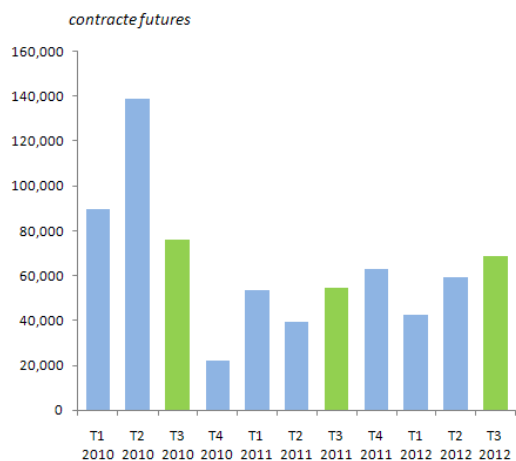
Comisioane din tranzactii intermediatate la BVB



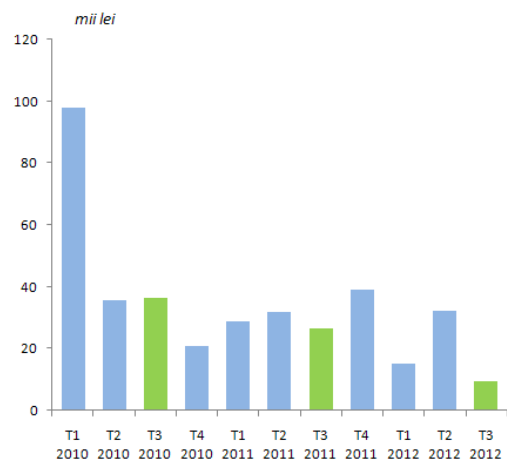
Comisioane din tranzactii intermediatate la bursa din Viena



Contracte intermediatate pe piata derivatelor de la Sibex (futures)



Comisioane din tranzactii pe piata derivatelor de la Sibex





Activitatea de exploatare (operationala) se refera la toate serviciile de intermediere financiara pe care SSIF Broker SA le presteaza in contul clientilor sai, servicii care se materializeaza in venituri pentru societate sub forma comisiunelor aplicate tranzactiilor efectuate de clienti. SSIF Broker SA detine autorizatie de tranzactionare la Bursa de Valori Bucuresti (BVB), la Sibiu Stock Exchange (Sibex) si incepand cu luna ianuarie 2011 pe bursa din Viena (Wiener Borse).

Comparativ cu situatia din anul 2011 SSIF Broker SA a coborat o pozitie in clasamentul intermediarilor de la BVB, in primele 9 luni din 2012 valoarea tranzactiilor intermediare de SSIF Broker pe segmentul actiuni ridicandu-se la 450 milioane lei fata de 627 milioane lei in perioada similara din 2011. Cu toate acestea, cota de piata pe acest segment a ramas constanta la 3.6%.

Topul intermediarilor la BVB (tranzactii cu actiuni pe BVB & Rasdaq) la sfarsitul primelor 9 luni din 2012

Pozitie	Denumire intermediar	Valoarea tranzactiilor intermediare (mil lei)		Cota de piata (%)	
		9M 2012	9M 2011	9M 2012	9M 2011
1	SWISS CAPITAL SA	3,281	4,349	26.3	24.7
2	ING BANK N.V. AMSTERDAM - Suc. Bucuresti	1,495	925	12.0	5.3
3	UNICREDIT CAIB SECURITIES	1,110	1,651	8.9	9.4
4	BT SECURITIES	635	580	5.1	3.3
5	BANCA COMERCIALA ROMANA	494	664	4.0	3.8
6	WOOD & COMPANY FINANCIAL SERVICES	484	901	3.9	5.1
7	RAIFFEISEN CAPITAL&INVESTMENT	450	991	3.6	5.6
8	SSIF BROKER	450	627	3.6	3.6
9	ACTINVEST	391	242	3.1	1.4
10	BRD GROUPE SOCIETE GENERALE	314	533	2.5	3.0

Sursa: www.bvb.ro

Pe de alta parte, in ierarhia SSIF-urilor care opereaza pe piata derivatelor de la Sibiu SSIF Broker SA a avansat o pozitie pana pe locul al III-lea, volumul de contracte intermediare in primele 9 luni a crescut cu 15.3% pana la 170,557 contracte.

Topul intermediarilor pe piata derivatelor de la Sibex cumulat la sfarsitul primelor 9 luni din 2012

Pozitie	Denumire intermediar	Nr contracte		Cota de piata (%)	
		9M 2012	9M 2011	9M 2012	9M 2011
1	SSIF WBS ROMANIA	1,757,874	700,542	64.1%	63.6%
2	SSIF TRADEVILLE SA	290,792	274,576	10.6%	24.9%
3	SSIF BROKER	170,557	147,870	6.2%	13.4%
4	SSIF ESTINVEST SA	131,041	183,498	4.8%	16.7%
5	SSIF INTERCAPITAL INVEST	120,918	165,796	4.4%	15.1%

Sursa: www.sibex.ro



REZULTATELE ADMINISTRARII PORTOFOLIULUI DE ACTIVE FINANCIARE

1. Conditii de piata in trimestrul al III-lea

1.1 Performante bursiere la nivel international in trimestrul al III-lea si dupa primele 9 luni din 2012

Summitul de vara al liderilor Uniunii Europene de la sfarsitul lunii iunie si detensionarea situatiei din Grecia in urma formarii unui nou Guvern au fost principalii catalizatori care au imprimat o tendinta ascendenta pentru majoritatea indicilor bursieri internationali la inceputul trimestrului al III-lea.

Incetinirea activitatii economice la nivel mondial si revizuirea in sens negativ a estimarilor de crestere economica pentru urmasorii 2 ani au fortat principalele banci centrale din lume (BCE, FED, BoJ) sa implementeze noi masuri de stimulare monetara. Dupa reducerea ratei de politica monetara la un nou minim istoric (0.75%) Banca Central-Europeană (BCE) a anuntat initierea unui program de achizitii nelimitate de obligatiuni suverane ale statelor puternic indatorate (Spania, Italia, s.a.) care solicita ajutor financiar cu conditia implementarii un set de masuri de austeritate si promisiunea unor noi reforme. Pe de alta parte, Rezerva Federala (FED) a anuntat dupa sedinta de politica monetara din luna septembrie ca rata dobanzii de referinta va fi mentinuta la nivelul actual (0-0.25%) cel putin pana in anul 2015 si va initia un nou program de achizitii de obligatiuni ipotecare securitizate (QE3) in valoare de 40 mld USD/luna, pe termen nelimitat, in scopul reducerii ratei somajului perceputa a fi la un nivel mult prea inalt pentru situatia actuala.

Tot pe parcursul trimestrului al III-lea, liderii principalelor state membre din UE au convenit asupra modului in care noul fond permanent de salvare a zonei euro, Mecanismul European de Stabilitate (ESM) va functiona incepand cu luna octombrie. ESM are o capacitate totala de 500 miliarde euro pana in 2014 si a fost creat in scopul asigurarii resurselor financiare necesare statelor europene aflate in dificultate (inclusiv recapitalizarea bancilor), care vor respecta anumite restrictii economice si va inlocui rolul Fondului European de Stabilitate Financiara (EFSF). De asemenea, se estimeaza ca in 2013 va putea fi implementat si un mecanism unitar de supraveghere bancara la nivel european.

Evolutii indici bursieri externi

Tara	Indice	Lunar			Trimestrial			YTD* (%)			
		31-Jul-12 (%) iul.12	31-Aug-12 (%) aug.12	30-Sep-12 (%) sep.12	(%) T1 '12	(%) T2 '12	(%) T3 '12				
SUA	Dow Jones Ind. Avg.	13,008.68	1.0%	13,090.84	0.6%	13,437.13	2.6%	8.1%	-2.5%	4.3%	10.0%
	S&P 500	1,379.32	1.3%	1,406.58	2.0%	1,440.67	2.4%	12.0%	-3.3%	5.8%	14.6%
	Nasdaq Comp.	2,939.52	0.2%	3,066.96	4.3%	3,116.23	1.6%	18.7%	-5.1%	6.2%	19.6%
Germania	DAX-30	6,772.26	5.5%	6,970.19	2.9%	7,216.35	3.5%	17.8%	-7.6%	12.5%	22.3%
Anglia	FTSE-100	5,635.30	1.2%	5,711.50	1.4%	5,742.10	0.5%	3.5%	-3.4%	3.1%	3.0%
Franta	CAC-40	3,291.66	3.0%	3,413.07	3.7%	3,354.82	-1.7%	8.4%	-6.6%	4.9%	6.2%
Italia	MIB-40	13,890.99	-2.7%	15,100.48	8.7%	15,095.84	0.0%	5.9%	-10.7%	5.8%	0.0%
Spania	IBEX-35	6,738.10	-5.1%	7,420.50	10.1%	7,708.50	3.9%	-6.5%	-11.3%	8.5%	-10.0%
Austria	ATX	2014.8	2.0%	2012.47	-0.1%	2089.74	3.8%	14.1%	-8.5%	5.8%	10.5%
Polonia	WIG-20	2,185.67	-3.9%	2,258.19	3.3%	2,371.42	5.0%	6.6%	-0.5%	4.2%	10.6%
Cehia	PX	891.30	-1.1%	952.00	6.8%	953.38	0.1%	6.8%	-7.4%	5.8%	4.6%
Ungaria	BUX	17,408.02	0.4%	17,513.82	0.6%	18,588.65	6.1%	9.8%	-6.9%	7.2%	9.5%
Bulgaria	SOFIX	313.85	7.1%	322.28	2.7%	323.97	0.5%	-4.1%	-5.2%	10.6%	0.6%
Rusia	RTS	1,377.35	2.0%	1,389.72	0.9%	1,475.70	6.2%	18.5%	-17.5%	9.3%	6.8%
Japonia	Nikkei-225	8,695.06	-3.5%	8,839.91	1.7%	8,870.16	0.3%	19.3%	-10.7%	-1.5%	4.9%
China	Shanghai Comp.	2,103.63	-5.5%	2,047.52	-2.7%	2,086.17	1.9%	2.9%	-1.7%	-6.3%	-5.1%
Hong Kong	Hang Seng	19,796.81	1.8%	19,482.57	-1.6%	20,840.38	7.0%	11.5%	-5.4%	7.2%	13.1%

YTD (%) - de la inceputul anului; perioada 1 ianuarie - 30 septembrie



Dintre indicii bursieri analizati cei din Europa au inregistrat cele mai bune evolutii in trimestrul al III-lea, performerul zonei fiind indicele German DAX-30 cu o apreciere de 12.5%, urmat de indicele bulgar SOFIX (10.6%) si de indicele RTS de la Moscova (+9.3%) in timp ce indicii asiatici (Shanghai Comp si Nikkei) au inregistrat variatii negative in perioada iulie – septembrie 2012. Si in clasamentul dupa primele 9 luni din 2012 indicele german DAX-30 ramane in frunte cu o apreciere de peste 22.3% fiind urmat de indicele american de tehnologie Nasdaq Composite (+19.6%).

1.2 Performante bursiere la nivel intern in trimestrul al III-lea si dupa primele 9 luni din 2012

Pe plan intern, toti indicii bursieri de la BVB au inregistrat aprecieri moderate in trimestrul al III-lea, un avans mai accelerat fiind inregistrat de catre indicele BET-FI (+15.6%) in timp ce indicele compozit, BET-C, a afisat o crestere usoara (+2.7%). Cel mai reprezentativ indice al pietei de la Bucuresti, indicele BET, a avansat in trimestrul al III-lea cu 4.3% sustinut de evolutia favorabila a actiunilor Fondul Proprietatea (FP) si Banca Transilvania (TLV) care au urcat cu 15%, respectiv 18.1%.

Evolutii indici bursieri

Indice	Lunar						Trimestrial			YTD* (%)
	31-Jul-12 (%) iul.12	31-Aug-12 (%) aug.12	30-Sep-12 (%) sep.12	(%) T1 '12	(%) T2 '12	(%) T3 '12				
BET	4,693.35	3.6%	4,812.87	2.5%	4,725.11	-1.8%	23.9%	-15.7%	4.3%	9.0%
BET-C	2,628.85	3.2%	2,691.84	2.4%	2,616.09	-2.8%	17.3%	-17.2%	2.7%	-0.2%
BET-FI	21,582.40	6.2%	23,171.83	7.4%	23,491.51	1.4%	29.1%	-18.6%	15.6%	21.5%
BET-XT	432.20	3.9%	451.07	4.4%	446.64	-1.0%	22.7%	-16.4%	7.3%	10.1%
BET-NG	577.01	3.1%	597.63	3.6%	582.29	-2.6%	13.9%	-19.7%	4.0%	-4.9%

YTD (%) - de la inceputul anului; perioada 1 ianuarie - 30 septembrie

Comparativ cu primele 2 trimestre (aprecieri puternice in T1, respectiv depreciere accentuate in T2) trimestrul al III-lea a fost caracterizat de o volatilitate mai redusa pe fondul restrangerii lichiditatii. Pe langa factorii externi care au sustinut dinamica ascendenta a bursei si pe plan intern am avut o serie de evenimente importante inasa fara a avea un impact semnificativ asupra pietei. Amintim printre altele de referendumul national privind demiterea presedintelui Romaniei derulat in luna iulie urmat de invalidarea referendumului de catre Curtea Constitutionala, reverberatiile acestui eveniment resimtindu-se mai puternic asupra cursului de schimb al monedei nationale, vizita reprezentantilor FMI in Romania in luna august ce a determinat asumarea unor noi angajamente de catre Guvern precum si de datele statistice finale privitoare la cresterea economica in trimestrul al II-lea, PIB-ului Romaniei revenind pe plus (0.5%) in T2 dupa ce inregistrase usoare contractii in precedentele 2 trimestre.



2. Structura portofoliului de active financiare detinute de SSIF Broker SA

Structura portofoliului	Numar Emitenti		Valoarea de piata a pachetului		Variatie
	Trimestrul III 2012	Trimestrul II 2012	Trimestrul III 2012	Trimestrul II 2012	
Societati cotate la BVB&Sibex	70	74	35,888,729	41,930,698	-14.4%
Societati cotate la Viena	2	4	211,842	704,457	-69.9%
Societati necotate tranzactionate la BVB	-	-	-	-	
Societati necotate deschise	-	-	-	-	
Societati inchise	17	16	14,896,185	14,271,315	4.4%
Alte valori mobiliare	6	6	762,580	784,834	-2.8%
Total portofoliu	95	100	51,759,336	57,691,304	-10.3%

Valoarea portofoliului de actiuni cotate la BVB si Sibex a scazut cu 14.4% in trimestrul al III-lea pe fondul reducerii expunerii pe piata actiunilor de la Bucuresti in favoarea cresterii lichiditatilor, aceeasi strategie fiind urmata si pe piata de la Viena unde numarul emitentilor din portofoliu a scazut la 2 de la 4 in luna iunie.

Valoarea participatiilor detinute la societatile inchise (nelistate) a crescut cu 4.4% in trimestrul al III-lea in conditiile in care SSIF Broker SA a infiintat o societate de administrare a investitiilor, sub denumirea de SAI Broker SA, participand cu suma de 624.870 lei la constituirea capitalului social al acestei firme. Mentionam ca valoarea detinerilor la societatile inchise a fost determinata in conformitate cu prevederile Art. 202 din Regulamentul 15/2004 al CNVM.

Valoarea totala a portofoliului de actiuni detinut de SSIF Broker SA la finele trimestrului al III-lea se cifreaza la 51.76 milioane lei, in scadere cu 10.3% fata de nivelul inregistrat in trimestrul al II-lea 2012, in principal, datorita reducerii plasamentelor in actiuni cotate la bursa.

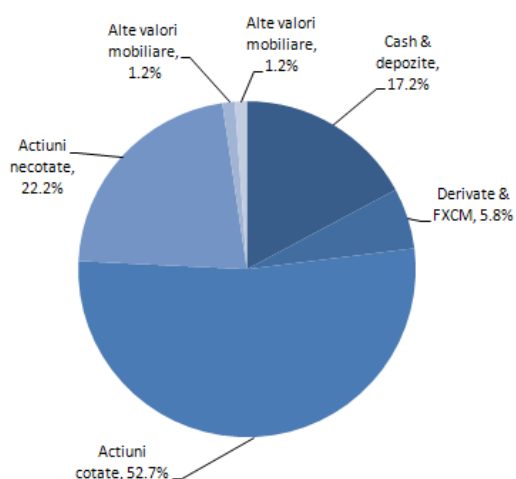
Structura portofoliului total	Trimestrul III 2012	Trimestrul II 2012	Variatie	30.09.2012	30.09.2011	Variatie
Cash & depozite	11,689,273	3,400,498	243.8%	11,689,273	2,043,291	472.1%
Disponibil IB & FXCM	3,975,786	4,084,023	-2.7%	3,975,786	2,135,654	86.2%
Actiuni cotate	35,888,729	42,635,155	-15.8%	35,888,729	45,673,473	-21.4%
Actiuni necotate	14,896,185	14,271,315	4.4%	14,896,185	16,761,850	-11.1%
Produce structurate	809,962	246,841	228.1%	809,962	0	n/a
Alte valori mobiliare	762,580	784,834	-2.8%	762,580	830,675	-8.2%
Total	68,044,769	65,175,825	4.4%	68,044,769	67,444,943	0.9%

In scopul diversificarii plasamentelor si fructificarea unor oportunitati pe pietele externe o parte din lichiditatile disponibile au fost utilizate pentru deschiderea unor conturi de tranzactionare (trading speculativ, hedging pentru operatiuni de tip market-making) in cadrul unor operatori internationali (Interactive Brokers, Forex Capital Markets).

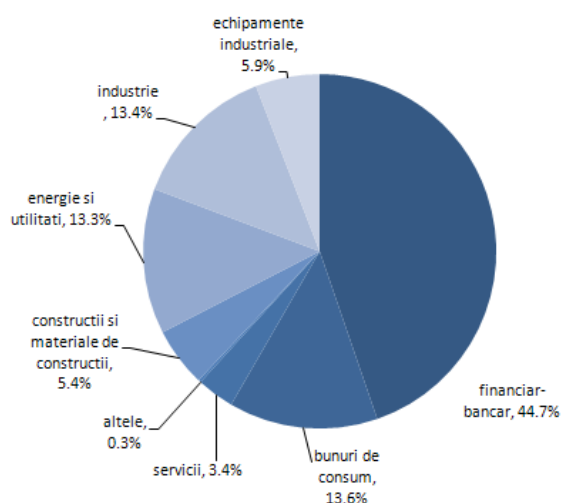
La finele lunii septembrie 2012 valoarea portofoliului total de active financiare al SSIF Broker SA se ridica la 68.04 milioane lei, in crestere cu 4.4% fata de cea de la jumatatea anului si cu 0.9% peste valoarea inregistrata in perioada similara a anului 2011.



Structura activelor financiare la 30.09.2012



Structura portofoliului de actiuni pe sectoare la 30.09.2012



Din punct de vedere al structurii portofoliului de active financiare, ponderea detinerilor de actiuni listate la bursa (BVB, Sibex si Viena) a scazut la 52.7% la finele lunii septembrie fata de un procent de 67.7% in perioada similara din 2011 in timp ce ponderea participatiilor la companiile nelistate in total portofoliu a coborat la 21.9% de la 24.9% in trimestrul al III-lea din 2011. In schimb, ponderea altor instrumente financiare detinute (derivate financiare, sume in conturile de la FXCM, IB) a crescut in intervalul analizat la 5.8% de la 4.5% la finele anului 2011 si 3.2% in septembrie 2011.



ANALIZA REZULTATELOR FINANCIARE

Raportările financiare sunt realizate în conformitate cu Standardele Românești de Contabilitate (RAS) și conforme reglementărilor CNVM. Rezultatele financiare la 30 Septembrie 2011 nu au fost auditate.

Pe lângă comisioanele încasate din activitatea de intermediere, administrarea portofoliului propriu de active financiare contribuie într-o proporție covârșitoare la realizarea veniturilor SSIF Broker SA.

Structura veniturilor obținute în primele 9 luni ale anului, respectiv în trimestrul al III-lea, după criteriul provenienței, este sintetizată în tabelul de mai jos:

(valori în lei)	30.09.2012	30.09.2011	Variatie (%)	Trimestrul III 2012	Trimestrul III 2011	Variatie (%)
Venituri totale	13,437,924	12,185,924	10.3%	7,559,160	2,985,472	153.2%
Venituri din comisioane	1,962,607	2,442,900	-19.7%	606,645	710,034	-14.6%
- venituri din comisioane BVB	1,544,364	2,247,425	-31.3%	405,223	649,123	-37.6%
- venituri din comisioane Sibex	56,562	87,138	-35.1%	9,266	26,405	-64.9%
- venituri din comisioane FORWARD	0	0		0	0	
- venituri din comisioane Viena	284,143	343		170,530	0	
- venituri aferente altor cheltuieli aferente tranzacționării	77,538	108,337	-28.4%	21,626	34,506	-37.3%
Alte venituri	173,277	393,430	-56.0%	48,662	136,483	-64.3%
- venituri din chirii	17,122	18,590	-7.9%	5,826	7,313	-20.3%
- alte venituri din servicii de administrare	106,673	49,900	113.8%	40,234	5,000	
- venituri din active cedate	0	256,866	-100.0%	0	85,420	
- alte venituri din exploatare	49,482	68,074	-27.3%	2,602	38,750	-93.3%
Venituri din participatii:	2,406,114	1,998,820	20.4%	2,336,779	1,437,545	62.6%
- Venituri din dividende:	2,406,114	1,998,820	20.4%	2,336,779	1,437,545	62.6%
- Venituri din acțiuni gratuite	0	0		0	0	
				0	0	
				0	0	
Venituri din titluri de plasament:	5,812,725	6,343,770	-8.4%	2,569,352	308,299	733.4%
- Venituri din titluri de plasament cedate BVB	2,551,020	6,181,149	-58.7%	527,899	261,216	102.1%
- Venituri din titluri de plasament cedate Viena	93,516	0		7,181	0	
- Venituri pe piața futures	1,822,556	66,653	2634.4%	1,318,506	12,399	10534.0%
- Venituri din tranzacții Forex	1,345,633	95,968	1302.2%	715,766	34,684	1963.7%
				0	0	
Alte venituri financiare:	3,083,201	1,007,004	206.2%	1,997,722	393,111	408.2%
- Venituri din dobânzi bancare	632,588	697,898	-9.4%	213,753	192,589	11.0%
- Dobânzi încasate din împrumuturi în marja	506	0		0	-13,961	-100.0%
- Venituri din diferențe de curs valutar	824,670	309,106	166.8%	410,324	218,184	88.1%
- Alte venituri financiare	1,625,437	0		1,373,645	-3,701	



Pozitia financiara

-valori exprimate in lei-	30-Sep-12	31-Dec-11	Variatie	Trimestrul III 2012	Trimestrul III 2011	Variatie (%)
Active imobilizate	43,934,639	46,779,224	-6.1%	43,934,639	48,646,573	-9.7%
Imobilizari necorporale	999,920	1,265,289	-21.0%	999,920	1,422,719	-29.7%
Imobilizari corporale	5,895,288	6,046,498	-2.5%	5,895,288	6,685,759	-11.8%
Imobilizari financiare	37,039,431	39,467,437	-6.2%	37,039,431	40,538,095	-8.6%
Active circulante	55,434,071	46,283,781	19.8%	55,434,071	59,718,609	-7.2%
Stocuri	0	0	n/a	0	0	n/a
Creante	5,542,685	7,225,320	-23.3%	5,542,685	6,013,964	-7.8%
Investitii pe termen scurt	30,460,138	28,633,627	6.4%	30,460,138	42,176,871	-27.8%
Casa si conturi la banci	19,431,248	10,424,834	86.4%	19,431,248	11,527,774	68.6%
Cheltuieli inregistrate in avans	67,993	47,852	42.1%	67,993	0	n/a
Datorii	11,768,705	10,525,217	11.8%	11,768,705	13,770,338	-14.5%
Datorii pe termen scurt	11,725,769	10,441,582	12.3%	11,725,769	13,323,467	-12.0%
Datorii pe termen lung	42,936	83,635	-48.7%	42,936	446,871	-90.4%
Provizioane	7,500,000	7,500,000	0.0%	7,500,000	2,500,000	200.0%
Venituri inregistrate in avans	3,824	103,463	-96.3%	3,824	403,053	-99.1%
Capitaluri proprii	80,308,824	74,982,177	7.1%	80,308,824	91,691,791	-12.4%
Capital social	84,670,467	84,670,467	0.0%	84,670,467	72,367,920	17.0%
Prime de capital	5,355	5,355	0.0%	5,355	5,355	0.0%
Rezerve din reevaluare	1,137,170	1,137,170	0.0%	1,137,170	1,354,466	-16.0%
Rezerve	5,025,716	5,025,716	0.0%	5,025,716	12,033,877	-58.2%
Rezultatul reportat	-15,711,330	-111,714	n/a	-15,711,330	5,682,723	n/a
Rezultatul exercitiului	5,181,446	-15,599,615	n/a	5,181,446	247,450	2093.9%

- Activele imobilizate au scazut cu 6.1% in primele 9 luni ale anului pe fondul diminuarii plasamentelor in actiuni incadrate in categoria imobilizarilor financiare, fiind vorba in principal de instrainarea participatiei de 3.03% detinuta la SC Rombat SA, operatiune realizata in primul trimestru;
- Valoarea portofoliului de actiuni cotate disponibile la tranzactionare (categoria investitiilor financiare pe termen scurt) a crescut cu 6.4% in perioada analizata pana la 30.46 milioane lei pe fondul cresterii plasamentelor pe pietele externe.
- Lichiditatile din conturile curente si din depozitele pe termen scurt, care includ si fondurile banesti ale clientilor destinate tranzactiilor bursiere, au crescut cu 86% de la inceputul anului pe fondul reducerii plasamentelor in actiuni;
- In primele 9 luni ale anului capitalurile proprii au urcat cu 7.1% pana la 80.3 milioane lei in comparatie cu nivelul de la sfarsitul anului 2011.



Contul de profit si pierdere

Denumire indicator (valori in lei)	30-Sep-12	30-Sep-11	Variatie (%)	Trimestrul III 2012	Trimestrul III 2011	Variatie (%)
Cifra de afaceri	2,086,784	2,512,163	-16.9%	652,648	722,402	-9.7%
Alte venituri din exploatare	49,043	324,166	-84.9%	2,601	123,813	-97.9%
Venituri din exploatare - total	2,135,827	2,836,329	-24.7%	655,249	846,215	-22.6%
Cheltuieli cu materialele si alte cheltuieli din afara	211,379	282,157	-25.1%	58,531	52,633	11.2%
Cheltuieli cu personalul	2,530,846	2,619,048	-3.4%	779,259	687,700	13.3%
Ajustarea val. imob. corporale si necorporale	723,664	823,714	-12.1%	214,688	354,447	-39.4%
Alte cheltuieli de exploatare	4,187,569	3,976,027	5.3%	2,699,005	908,006	197.2%
Ajustari privind provizioanele	(1,867,507)	(2,176,528)	-14.2%	(1,798,498)	(183,444)	880.4%
Cheltuieli de exploatare - total	5,785,951	5,524,418	4.7%	1,952,985	1,819,342	7.3%
Rezultat din exploatare	(3,650,124)	(2,688,089)	35.8%	(1,297,736)	(973,127)	33.4%
Venituri din interese de participare	2,406,114	1,998,820	20.4%	2,336,779	1,437,545	62.6%
Venituri din dobanzi	639,164	697,898	-8.4%	219,823	174,927	25.7%
Alte venituri financiare	8,262,832	6,652,877	24.2%	4,353,321	526,484	726.9%
<i>Venituri financiare - total</i>	<i>11,308,110</i>	<i>9,349,595</i>	<i>20.9%</i>	<i>6,909,923</i>	<i>2,138,956</i>	<i>223.1%</i>
<i>Ajustarea valorii imobilizarilor financiare si a investitiilor pe termen scurt</i>	<i>(5,923,037)</i>	<i>(2,188,088)</i>	<i>n/a</i>	<i>(813,901)</i>	<i>(771,598)</i>	<i>5.5%</i>
Alte cheltuieli financiare	8,196,374	8,589,380	-4.6%	4,196,122	3,410,316	23.0%
Cheltuieli financiare - total	2,476,540	6,414,056	-61.4%	3,559,791	2,643,402	34.7%
Rezultat financiar	8,831,570	2,935,539	200.9%	3,350,132	(504,446)	n/a
<i>Venituri totale</i>	<i>13,443,937</i>	<i>12,185,924</i>	<i>10.3%</i>	<i>7,565,172</i>	<i>2,985,171</i>	<i>153.4%</i>
<i>Cheltuieli totale</i>	<i>8,262,491</i>	<i>11,938,474</i>	<i>-30.8%</i>	<i>5,512,776</i>	<i>4,462,744</i>	<i>23.5%</i>
Rezultat brut	5,181,446	247,450	1993.9%	2,052,396	(1,477,573)	-238.9%
Impozit pe profit	0	0	n/a			n/a
Rezultat net	5,181,446	247,450	1993.9%	2,052,396	(1,477,573)	n/a

- Cifra de afaceri s-a contractat in trimestrul al III-lea cu 9.7% dupa un declin de 30% in trimestrul al II-lea in timp ce la nivelul primelor noua luni inregistreaza o scadere de 16.9%. Motivul principal pentru aceasta evolutie il reprezinta reducerea comisiunilor BVB ca urmare a volumului mai mic de tranzactii intermediare pe piata spot de la BVB (-40%), aceasta scadere fiind compensata partial de cresterea comisiunilor incasate din tranzactiile intermediare pe piata de la Viena.
- Valorificarea unor actiuni din portofoliul propriu, dividendele incasate si castigurile din produse structurate au determinat o triplare a veniturilor financiare in T3 si au condus la obtinerea un profit financiar de 3.35 milioane lei fata de pierderi de 0.5 milioane lei in trimestrul III din 2011.
- Insumand rezultatele obtinute pe cele doua filiere principale de activitate, intermediere si administrarea portofoliului propriu, a rezultat un profit net de 2.05 milioane lei in trimestrul al III-lea comparativ cu o pierdere de 1.48 milioane lei in aceeasi perioada a anului precedent.
- Per ansamblul primelor 9 luni din 2012 profitul net inregistrat de SSIF Broker se cifreaza la 5.18 milioane lei fata de un profit de 0.25 milioane lei in perioada similara din 2011.



SCHIMBARI CARE AFECTEAZA CAPITALUL SI ADMINISTRAREA SOCIETATII

In perioada analizata nu au existat situatii in care societatea sa fi fost in imposibilitatea de a-si respecta obligatiile financiare.

La 30.09.2012, capitalul social al societatii se ridica la suma de 84,670,466.75 lei, pe parcursul trimestrului al III-lea neexistand modificari ale capitalului social.

In cursul primelor 9 luni ale anului curent nu au intervenit modificari in structura consiliului de administratie al SSIF Broker SA, componenta Consiliului de Administratie al SSIF Broker SA la 30.09.2012 se prezinta astfel:

Presedinte CA – Mihai Buliga

Vicepresedinte CA – Tiberiu Stratan,

Membru CA – Anton Ionescu,

Membru CA – Vasile Pop,

Membru CA – Marian-George Dinu.

RELATIA CU ACTIONARI SI INSTITUTIILE PIETEI

SSIF Broker SA a respectat dreptul la informare al actionarilor prin comunicatele de presa, publicarea raportarilor, informatiile furnizate in sistemul electronic al pietei de capital, oferind un tratament egal acestora.

In relatia cu institutiile pietei de capital societatea a intocmit si publicat raportarile periodice si curente in continutul si la termenele prevazute de reglementarile in vigoare si a furnizat informatiile solicitate de CNVM, Bursa de Valori Bucuresti - piata reglementata pe care sunt listate actiunile emise de SSIF BROKER SA.

Presedinte CA,

Mihai Buliga



ANEXE

Situatia activelor, datoriilor si capitalurilor proprii la 30 Septembrie 2012

Formularul 10

Denumirea indicatorului	Nr. rd.	SOLD LA	
		01.01.2012	30.09.2012
A. ACTIVE IMOBILIZATE I. IMOBILIZARI NECORPORALE			
1. cheltuieli de constituire (ct. 201 - 2801)	1	-	-
2. cheltuieli de dezvoltare (ct. 203 - 2803 - 2903)	2	-	-
3. concesiuni, brevete, licente (ct. 205 + 208 - 2805 - 2808 - 2905 - 2908)	3	155,944	91,105
4. fondul comercial (ct. 2071 - 2807 - 2907)	4	366,502	0
5. avansuri si imob. Necorp. In curs de exec. (ct. 233 + 234 - 2933)	5	742,844	908,815
TOTAL: (rd. 01 la 05)	6	1,265,289	999,920
II. IMOBILIZARI CORPORALE			
1. terenuri si constructii (ct. 211 + 212 - 2811 - 2812 - 2911 - 2912)	7	5,631,654	5,511,099
2. instalatii tehnice si masini (ct. 213 - 2813 - 2913)	8	289,305	280,233
3. alte instalatii,utilaje si mobilier (ct. 214 - 2814 - 2914)	9	109,213	87,631
4. avansuri si imob. corp. In curs de exec. (ct. 231 + 232 - 2931)	10	16,325	16,325
TOTAL: (rd. 07 la 10)	11	6,046,498	5,895,288
III. IMOBILIZARI FINANCIARE			
1. actiuni detinute la entitatile afiliate (ct. 261 - 2961)	12	18,374,546	17,614,737
2. imprumuturi acordate entitatilor afiliate (ct. 2671 + 2672 - 2965)	13	-	-
3. interese de participatie (ct. 263 - 2963)	14	1,367,353	5,447,486
4. imprum. acordate entitatilor de care comp.e legata prin interese de part. (ct. 2675 + 2676 - 2967)	15	-	6,070
5. titluri si alte instrum.financiare detinute ca imobilizari (ct. 262 + 264 + 265 + 266 - 2696 - 2962 - 2964)	16	19,351,167	13,586,462
6. alte creante (ct. 2673 + 2674 + 2678 + 2679 - 2966 - 2969)	17	374,371	384,676
TOTAL: (rd. 12 la 17)	18	39,467,437	37,039,431
ACTIVE IMOBILIZATE - TOTAL (rd. 06 + 11 + 18)	19	46,779,225	43,934,639
B. ACTIVE CIRCULANTE			
I. STOCURI 1. materiale consumabile (ct.302+303+/-308+351-392-395)	20	-	-
2. lucrari si servicii In curs de exec. (ct. 332 - 394)	21	-	-
3. avansuri pentru cumparari de stocuri (ct. 4091)	22	-	-
TOTAL: (rd. 20 la 22)	23	-	-
II. CREANTE 1.creante comerciale (ct.2675*+ 2676* - 2678*+2679*-2966*-2969*+4092+411+413+418-491)	24	269,447	322,421
2.sume de incasat de la entitatile afiliate (ct. 4511 + 4518 - 4951)	25	-	-
3.sume de incasat din interese de participare (ct. 4521 + 4528 - 4952)	26	-	-
4.alte creante (ct. 425+4282+431+437+4382+441+4424+4428+444+445+446+447+4482+4582+461+473-496+5187)	27	6,955,873	5,220,264
5.creante privind capitalul subscris si nevarsat (ct. 456 - 4953)	28	-	-
TOTAL: (rd. 24 la 28)	29	7,225,320	5,542,685
III. INVESTITII FINANCIARE PE TERMEN SCURT			
1.actiuni detinute la entitatile afiliate (ct. 501 - 591)	30	-	-
2. alte invest.fin.pe termen scurt (ct. 5031+5032+505+5061+5062+5071+5072+5081+5082+...+5113+5114)	31	28,633,627	30,460,138
TOTAL: (rd. 30 la 31)	32	28,633,627	30,460,138
IV. CASA SI CONTURI LA BANCI (ct5112+512+531+532+541+542)	33	10,424,834	19,431,248
ACTIVE CIRCULANTE - TOTAL (rd.23+29+32+33)	34	46,283,781	55,434,071
C. CHELTUIELI IN AVANS (ct.471)	35	47,852	67,993
D. DATORII: SUMELE CARE TREBUIE PLATITE INTR-O PERIOADA DE PANA LA UN AN			
1.imprumuturi din em. De oblig. (ct. 1614+... - 169)	36	-	-
2.sume datorate institutiilor de credit (ct. 1621+1622+1624+1625+1627+1682+5191+5192+5198)	37	-	-
3.avansuri incasate in contul clientilor (ct. 419)	38	8,229,989	7,523,534
4.datorii comerciale (ct. 401+404+408)	39	145,375	208,606
5.efecte de comert de platit (ct. 403+405)	40	-	-
6.sume datorate entitatilor afiliate (ct. 1661+1685+2691+4511+4518)	41	-	-
7.sume datorate privind interesele de participare (ct. 1662+1686+2692+2693+4521+4528)	42	-	-
8.alte dat.,incl.dat.fisc.si alte dat.pt. asig.soc (ct. 1623+1626+167+1687+2698+421+423+424+...+5197)	43	2,066,218	3,993,629
TOTAL: (rd. 36 la 43)	44	10,441,582	11,725,769



Denumirea indicatorului	Nr.	- lei -	
		SOLD	LA
		01.01.2012	30.09.2012
E.ACTIVE CIRCULANTE NETE/ DATORII CURENTE NETE (rd.34+35-44-60.2)	45	35,786,588	43,772,471
F.TOTAL ACTIVE MINUS DATORII CURENTE(rd.19+45-60.1)	46	82,565,813	87,707,110
G. DATORII: SUMELE CARE TREBUIE PLATITE INTR-O PERIOADA MAI MARE DE UN AN		-	-
1.imprumuturi din em. De oblig. (ct. 1614+... - 169)	47	-	-
2.sume datorate institutiilor de credit (ct. 1621+1622+1624+1625+1627+1682+5191+5192+5198)	48	-	-
3.avansuri incasate in contul clientilor (ct. 419)	49	-	-
4.datorii comerciale (ct. 401+404+408)	50	-	-
5.efecte de comert de platit (ct. 403+405)	51	-	-
6.sume datorate entitatilor afiliate (ct. 1661+1685+2691+4511+4518)	52	-	-
7.sume datorate privind interesele de participare (ct. 1662+1686+2692+2693+4521+4528)	53	-	-
8.alte dat.,incl.dat.fisc.si alte dat.pt. asig.soc (ct. 1623+1626+167+1687+2698+421+423+424+...+5197)	54	83,635	42,936
TOTAL: (rd. 47 la 54)	55	83,635	42,936
H. PROVIZIOANE		-	-
1.proviz.pt.pensii si alte oblig.similare (ct. 1515)	56	-	-
2.provizioane pentru impozite (ct. 1516)	57	-	-
3. alte provizioane (ct. 1511+1512+1513+1514+1518)	58	7,500,000	7,500,000
TOTAL PROVIZIOANE: (rd. 56+57+58)	59	7,500,000	7,500,000
I. VENITURI IN AVANS (rd.60.1+60.2), din care:	60	103,463	3,824
- Subventii pentru investitii (ct.131)	60	-	-
- Venituri inregistrate in avans (ct.472)	60	103,463	3,824
J. CAPITAL SI REZERVE			
I. CAPITAL (rd.62 la 63), din care:	61	84,670,467	84,670,467
1.Capital subscris nevarsat (ct.1011)	62	-	-
2.Capital subscris varsat (ct.1012)	63	84,670,467	84,670,467
II. PRIME DE CAPITAL (ct.104)	64	5,355	5,355
III. REZERVE DIN REEVALUARE (ct.105) Sold C	65	1,137,170	1,137,170
Sold D	66	-	-
IV. REZERVE (rd. 68 la 73-74)	67	5,025,716	5,025,716
1.rezerve legale (ct. 1061)	68	4,587,875	4,587,875
2.rezerve statutare sau contractuale (ct. 1063)	69	-	-
3.rezerve constituite din valoarea titlurilor/actiunilor dobandite cu titlu gratuit (ct. 1065*)	70	-	-
4.rezerve din reevaluarea la valoarea justa (ct. 1066)	71	-	-
5.rezerve reprezentand surplus realizat din rezerve de reevaluare (ct. 1067)	72	437,841	437,841
6. alte rezerve (ct. 1068)	73	-	-
7. actiuni proprii (ct. 109)	74	145,201	144,000
V. PROFITUL SAU PIERDEREA REPORTAT (A) (ct.117)Sold C	75	-	-
.....Sold D	76	111,714	15,711,330
VI. PROFITUL SAU PIERDEREA EXERCITIULUI FINANCIAR (ct.121)Sold C	77	-	5,181,446
.....Sold D	78	15,599,615	-
Repartizarea profitului (ct.129)	79	-	-
CAPITALURI PROPRII - TOTAL (rd.61+64+65+66+67+75-76+77-78-79)	80	74,982,177	80,308,824



Contul de profit si pierdere

Formularul 20

DENUMIREA INDICATORULUI	Nr.	Realizari in perioada de raportare	
		rd.	30.09.2011
1. Cifra de afaceri neta (rd. 02 la 03)	1	2,512,163	2,086,784
a) Venituri din activitatea curenta (ct.704+705+706+708)	2	2,512,163	2,086,784
b) Venituri din subventii de exploatare aferente cifrei de afaceri nete (ct. 7411)	3	-	-
2. Variatia stocurilor (ct. 711) ----- Sold C	4	-	-
Variatia stocurilor (ct. 711) ----- Sold D	5	-	-
3. Veniturile productiei imobilizate (ct. 721+722)	6	-	-
4. Alte venituri din exploatare (ct. 7417+758)	7	324,166	49,043
VENITURI DIN EXPLOATARE - TOTAL (rd. 01+04-05+06+07)	8	2,836,329	2,135,827
5. Cheltuieli cu materialele si alte cheltuieli din afara (rd. 10 la 12)	9	282,157	211,379
a) Cheltuieli cu materialele consumabile (ct. 602-7412)	10	131,979	100,438
b) Alte cheltuieli materiale (ct. 603+604)	11	53,341	30,425
c) Alte cheltuieli din afara (cu energia si apa) (ct. 605-7413)	12	96,837	80,516
6. Cheltuieli cu personalul (rd. 14+15)	13	2,619,048	2,530,846
a) Salarii (ct. 641+642-7414)	14	2,013,500	1,863,768
b) Cheltuieli cu asigurarile si protectia sociala (ct.645-7415)	15	605,548	667,078
7. a) Ajustarea valorii imobilizarilor corporale si necorporale (rd. 17-18)	16	823,714	723,664
a.1) Cheltuieli (ct. 6811+6813)	17	823,714	723,664
a.2) Venituri (ct. 7813+7815)	18	-	-
b) Ajustarea valorii activelor circulante (rd. 20-21)	19	-	-
b.1) Cheltuieli (ct. 654+6814)	20	-	-
b.2) Venituri (ct. 754+7814)	21	-	-
8. Alte cheltuieli de exploatare (rd. 23 la 25)	22	3,976,027	4,187,569
8.1. Cheltuieli privind prestatiile externe (ct.611+612+613+614+621+622+623+624+625)	23	2,381,874	2,215,171
8.2. Cheltuieli cu alte impozite, taxe si varsaminte asimilate (ct 635)	24	100,593	103,390
8.3. Cheltuieli cu despagubiri, donatii si active cedate (ct.658)	25	1,493,560	1,869,007
d) Ajustari privind provizioanele (rd. 27-28)	26	(2,176,528)	(1,867,507)
- Cheltuieli (ct.6812)	27	-	-
- Venituri (ct.7812)	28	2,176,528	1,867,507
CHELTUIELI DE EXPLOATARE - TOTAL (rd. 09+13+16+19+22+26)	29	5,524,418	5,785,951
PROFITUL SAU PIERDEREA DIN EXPLOATARE - Profit (rd. 08-29)	30	-	-
- Pierdere (rd. 29-08)	31	2,688,089	3,650,124
9. Venituri din interese de participare (ct.7613) din care	32	1,998,820	2,406,114
- venituri obtinute de la entitatile afiliate	33	-	-
10. Venituri din alte investitii financiare si imprumuturi care fac parte din activele imobile	34	-	-
- din care, venituri obtinute din actiuni detinute la entitati afiliate (ct. 7611)	35	-	-
11. Venituri din dobanzi (ct.766), din care:	36	697,898	639,164
- venituri obtinute de la entitatile afiliate	37	-	-
12. Alte venituri financiare (ct. 7616+7617+762+763+764+765+767+768)	38	6,652,877	8,262,832
VENITURI FINANCIARE - TOTAL (rd. 32+34+36+38)	39	9,349,595	11,308,110
12. Ajustarea valorii imob.fin si a invest.fin. detinute ca active circulante (rd. 41-42)	40	(2,188,088)	(5,923,037)
- Cheltuieli (ct.686)	41	-	-
- Venituri (ct.786)	42	2,188,088	5,923,037
13. a) Cheltuieli privind dobanzile (ct.666-7418)	43	12,764	203,202
-din care,chelt.in relatia cu entitatile afiliate	44	-	-
b) Alte cheltuieli financiare (ct. 663+664+665+667+668)	45	8,589,380	8,196,374
CHELTUIELI FINANCIARE - TOTAL (rd. 40+43+45)	46	6,414,056	2,476,540
REZULTATUL FINANCIAR: - Profit (rd. 39-46)	47	2,935,539	8,831,570
- Pierdere (rd. 46-39)	48	-	-
14. REZULTATUL CURENT: - Profit (rd. 08+39-29-46)	49	247,450	5,181,446
- Pierdere (rd. 29+46-08-39)	50	-	-
15. Venituri extraordinare (ct.771)	51	-	-
16. Cheltuieli extraordinare (ct.671)	52	-	-
17. REZULTATUL EXTRAORDINAR: - Profit (rd. 51-52)	53	-	-
- Pierdere (rd. 52-51)	54	-	-
VENITURI TOTALE (rd. 08+39+51)	55	12,185,924	13,443,937
CHELTUIELI TOTALE (rd. 29+46+52)	56	11,938,474	8,262,491
REZULTATUL BRUT: - Profit (rd. 55-56)	57	247,450	5,181,446
- Pierdere (rd. 56-55)	58	-	-
18. Impozitul pe profit (ct.691)	59	-	-
19. Alte impozite neprezentate la elementele de mai sus (ct.698)	60	-	-
20. REZULTATUL EXERCITIULUI FINANCIAR: - Profit (rd. 57-59-60)	61	247,450	5,181,446
- Pierdere (rd. 58+59+60) sau (rd. 59+60-57)	62	-	-



Date informative

Formularul 30

I. Date privind rezultatul inregistrat	Nr. rd.	Nr. Unitati	Sume	
Unitati care au inregistrat profit	01	1	5,181,446	
Unitati care au inregistrat pierdere	02	0	-	
II. DATE PRIVIND PLATILE RESTANTE				
	Nr. rd.	Total col. 2+3 din care:	PT.ACTIVITATE CURENTA	PT.ACTIVITATEA DE INVESTITII
A	B	1	2	3
Plati restante - total (rd.04+08+14 la 18+22),din care:	03	0	0	0
Furnizori restanti - total (rd.05 la 07),din care:	04	0	0	0
- peste 30 de zile	05	0	0	0
- peste 90 de zile	06	0	0	0
- peste 1 an	07	0	0	0
Obligatii restante fata de bugetul asigurarilor sociale-total (rd.09 la 13), din care:	08	0	0	0
- contributi pentru asigurari sociale de stat datorate de angajatori, salariati si alte persoane asimilate	09	0	0	0
- contributi pentru fondul asigurarilor sociale de sanatate	10	0	0	0
- contributia pentru pensia suplimentara	11	0	0	0
- contributi pentru bugetul asigurarilor pentru somaj	12	0	0	0
- alte datorii sociale	13	0	0	0
Obligatii restante fata de bugetele fondurilor speciale si alte fonduri	14	0	0	0
Obligatii restante fata de alti creditorii	15	0	0	0
Impozite si taxe neplatite la termenul stabilit la bugetul de stat	16	0	0	0
Impozite si taxe neplatite la termenul stabilit la bugetele locale	17	0	0	0
Credite bancare nerambursate la scadenta-total (rd.19 la 21)	18	0	0	0
- restante dupa 30 de zile	19	0	0	0
- restante dupa 90 de zile	20	0	0	0
- restante dupa 1 an	21	0	0	0
Dobanzi restante	22	0	0	0
III. Numar mediu de salariati				
	Nr.rd.	30.09.2011	30.09.2012	
Numar mediu de salariati	23	79	57	
Numar efectiv de salariati existenti la sfarsitul perioadei	24	76	63	
IV. Plati de dobanzi si redevente				
	Nr.rd.	Sume (lei)		
Venituri brute din dobanzi platite de persoanele juridice romane catre persoanele fizice nerezidente din statele membre ale Uniunii Europene, din care:	25			
impozitul datorat la bugetul de stat	26	0		
Venituri brute din dobanzi platite de persoanele juridice romane catre persoanele juridice afiliate*)nerezidente din statele membre ale Uniunii Europene, din care:	27			
impozitul datorat la bugetul de stat	28	0		
Venituri din redevente platite de persoanele juridice romane catre persoane juridice afiliate*)nerezidente din statele membre ale Uniunii Europene, din care:	29			
impozitul datorat la bugetul de stat	30	0		
V. Tichete de masa				
	Nr.rd.	Sume (lei)		
Contravaloarea tichetelor de masa acordate salariatilor	31	129,512		
VI. Cheltuieli de inovare **)				
	Nr.rd.	30.09.2011	30.09.2012	
-chelt.de inovare finalizate in cursul perioadei	32	0	0	
-chelt.de inovare in curs de finalizare in cursul perioadei	33	0	0	
-chelt.de inovare abandonate in cursul perioadei	34	0	0	



VII. ALTE INFORMATII	Nr.rd.	30.09.2011	30.09.2012
Avansuri acordate pentru imobilizari necorporale (ct 234)	35	742,844	908,815
Avansuri acordate pentru imobilizari corporale (ct 232)	36	0	0
Imobilizari financiare, in sume brute (rd. 38+44), din care	37	40,538,095	51,516,548
Act. det. la ent. afil., int. de part., alte tit. imob. Si obl. T. lung, in sume brute (rd. 39 la 43), din care:	38	40,165,901	51,125,802
actiuni cotate emise de rezidenti	39	19,478,457	32,345,343
actiuni necotate emise de rezidenti	40	20,687,444	17,393,725
parti sociale emise de rezidenti	41		
obligatiuni emise de rezidenti	42		
actiuni emise de organisme de plasament colectiv (inclusiv de S.I.F.-uri)	43		1,386,734
Creante imobilizate in sume brute (rd. 45+46) din care:	44	372,194	390,746
creante imobilizate in lei (din ct. 267)	45	372,194	390,746
creante imobilizate in valuta (din ct. 267)	46		
Creante com., avansuri ac. furniz. si alte ct. asim., in sume brute (ct. 4092+411+413+418)	47	309,232	322,421
Creante comerciale neincasate la termenul stabilit	48	-	-
Creante in legatura cu personalul si conturi asimilate (ct. 425+4282)	49	2,052,728	2,005,255
Creante in leg. cu bug. asig. sociale si bug statului (ct. 431+437+4382+441+4424...4482)	50	212	1,086
Alte creante (ct. 451+453+456+4582+461+471+473)	51	3,277,689	7,867,956
Dobanzi de incasat (ct. 5187)	52		
Investitii pe termen scurt, in sume brute (ct. 501+503+505+506+507+508) (rd. 54 la 59), din care:	53	42,176,876	44,995,532
actiuni cotate	54	25,980,791	34,089,290
actiuni necotate	55		
parti sociale	56		
obligatiuni	57	606	606
actiuni emise de organisme de plasament colectiv (inclusiv de S.I.F.-uri)	58	16,195,479	10,674,389
actiuni emise de nerezidenti	59	-	231,247
obligatiuni emise de nerezidenti	60	-	-
Alte valori de incasat (ct. 5113+5114)	61		
Casa in lei si in valuta (rd. 63+64), din care:	62	4,370	3,817
in lei (ct. 5311)	63	4,370	3,817
in valuta (ct. 5314)	64		
Conturi curente la banci in lei si in valuta (rd. 66+67) din care:	65	11,523,404	19,423,190
in lei (ct. 5121)	66	11,089,357	13,036,365
in valuta (ct. 5124)	67	434,047	6,386,826
Alte conturi curente la banci si acreditive (rd. 68+69) din care:	68		
sume in curs de decontare, acreditive si alte valori de incasat, in lei (ct. 5112+5125+5411)	69		
sume in curs de decontare si acreditive in valuta (ct. 5125+5412)	70		
Datorii (rd. 70+73+76+79) din care:	71	13,770,338	11,773,566
Imprumuturi din emisiuni de oblig. Si dob. afer., in sume brute (ct. 161+1681), (rd. 73+74), din care:	72		
in lei	73		
in valuta	74		
Credite bancare int. pe t sc. si dob. afer. (ct. 5191+5192+5197+din ct. 5198), (rd. 76+77), din care:	75		
in lei	76		
in valuta	77		
Credite bancare ext. pe t sc. si dob. afer. (ct. 5193+5194+5195+din ct. 5198), (rd. 79+80), din care:	78		
in lei	79		
in valuta	80		



VII. ALTE INFORMATII	Nr.rd.	30.09.2011	30.09.2012
Credite bancare pe t lung.si dob.af.er. (ct.1621+1622+1627+din ct.1682),(rd.82+83),din care:	81		
in lei	82		
in valuta	83		
Credite externe pe t lung. (ct.1623+1624+1625+din ct.1682),(rd.85+86),din care:	84		
in lei	85		
in valuta	86		
Credite de la trezoreria statului (ct.1626+din ct.1682)	87		
Alte imprumuturi si dobanzi aferente (ct.166+167+1685+1686+1687),(rd.89+90),din care:	88	150,016	99,676
in lei	89	150,016	99,676
in valuta	90		
Datorii com.,av.primate de la cl.si alte ct.as., in sume brute (ct.401+403+404+405+408+419)	91		
	92	11,273,730	7,732,140
Datorii in legatura cu personalul si conturi asimilate (ct.421+423+424+426+427+4281)	93	89,031	76,090
Datorii in leg.cu bug.asig.soc.si bug.statului (ct.431+437+4381+441+444+446+447+4481)	94	126,678	174,276
Alte datorii (ct.451+453+455+456+457+4581+462+473-496)	95	2,130,883	3,691,383
- dec.privind int.de part., dec.cu act./as.priv cap.,dec.din op.in part.(ct. 452+456+457+4581)	96	1,360,631	1,309,439
- dec.privind int.de part., dec.cu act./as.priv cap.,dec.din op.in part.(din ct.462+din ct.472+din ct.473)	97	770,252	2,381,944
Dobanzi de platit (ct. 5186)	98		
Capital subscris varsat (ct. 1012),(rd.100 la 102) din care:	99	72,367,920	84,670,467
actiuni cotate	100	72,367,920	84,670,467
actiuni necotate	101		
parti sociale	102		
VIII. INFORMATII PRIVIND CHELT.CU COLABORATORII	Nr.rd.	30.09.2011	30.09.2012
Cheltuieli cu colaboratorii (ct. 621)	103	757,900	610,064

Administrator,

Buliga Mihai

Presedinte

Intocmit,

Covaciu Laura-Nicoleta

Contabil Sef



INDICATORI ECONOMICO-FINANCIARI

Indicator	Model de calcul	Rezultat
Lichiditatea curenta	Active curente / Datorii curente	4.73
Lichiditatea imediata	(Active curente - Stocuri) / Datorii curente	4.73
Gradul de indatorare	Capital imprumutat / Capital propriu * 100	0
Viteza de rotatie a debitelor-clienti	Sold mediu clienti / Cifra de afaceri * 270	37
Viteza de rotatie a activelor imobilizate	Cifra de afaceri / Active imobilizate	0.05
Viteza de rotatie a activelor totale	Cifra de afaceri / Total active	0.02
Rata autonomiei financiare totale	Capitaluri proprii / Total active	0.81